



**GİRESUN
ÜNİVERSİTESİ**

**EYNESİL KAMİL NALBANT MESLEK
YÜKSEKOKULU MÜDÜRLÜĞÜ**

**2024 MALİ YILI
FAALİYET RAPORU
OCAK 2025**

BİRİM FAALİYET RAPORU



Yaptıkları işin doğruluğuna inanan insanlar, çalışmalarının denetlenmesinden, karşı fikirler ortaya atılmasından ve tercihleri üzerinde münakaşa yapmaktan zevk alırlar.



İÇİNDEKİLER

ÜST YÖNETİCİ SUNUŞU.....	6
I. GENEL BİLGİLER.....	7
A. MİSYON VE VİZYON	7
B. YETKİ, GÖREV VE SORUMLULUKLAR	12
C. İDAREYE İLİŞKİN BİLGİLER.....	25
1. FİZİKSEL YAPI	25
2. TEŞKİLAT YAPISI.....	34
3. TEKNOLOJİ VE BİLİŞİM ALTYAPISI	38
4. İNSAN KAYNAKLARI	40
5. SUNULAN HİZMETLER	44
6. YÖNETİM VE İÇ KONTROL SİSTEMİ	49
D. DİĞER HUSUSLAR.....	50
II. AMAÇ VE HEDEFLER.....	52
A. TEMEL POLİTİKA VE ÖNCELİKLER.....	52
B. İDARENİN STRATEJİK PLANINDA YER ALAN AMAÇ VE HEDEFLER	52
C. DİĞER HUSUSLAR	53
III. FAALİYETLERE İLİŞKİN BİLGİ VE DEĞERLENDİRMELER.....	53
A. MALİ BİLGİLER	54
1. BÜTÇE UYGULAMA SONUÇLARI.....	54
2. TEMEL MALİ TABLOLARA İLİŞKİN AÇIKLAMALAR	58
3. MALİ DENETİM SONUÇLARI.....	59
4. DİĞER HUSUSLAR.....	60
5. STRATEJİK PLAN DEĞERLENDİRME TABLOLARI.....	61
6. PERFORMANS BİLGİ SİSTEMİNİN DEĞERLENDİRİLMESİ.....	64
IV. KURUMSAL KABİLİYET VE KAPASİTENİN BELİRLENMESİ.....	65
A. ÜSTÜNLÜKLER.....	65
B. ZAYIFLIKLAR.....	65
C. DEĞERLENDİRME.....	66
V. ÖNERİ VE TEDBİRLER	66
VI.EKLER.....	67

TABLULAR

- Tablo 1: Yönetmelik ve Yönergeler Tablosu
Tablo 2: Toplam Alan/Mülkiyet Durumu
Tablo 3: Kapalı Alanların Kullanım Amacına Göre Dağılımı
Tablo 4: Eğitim Alanı Sayıları
Tablo 5: Eğitim Alanlarının Dağılımı
Tablo 6: Yemekhane ve Mutfaklar
Tablo 7: Kantin/Kafeterya
Tablo 8: Toplantı/Konferans Salonları ve Faaliyet Sayısı
Tablo 9: Hizmet Alanları
Tablo 10: Tesis, Makina ve Cihazlar Grubu Tablosu
Tablo 11: Demirbaşlar Grubu Tablosu
Tablo 12: Bilgisayarlar
Tablo 13: Kütüphane Kaynaklarının Dağılımı
Tablo 14: Kütüphane Kaynakları Kullanım Verileri
Tablo 15: Toplam Personel Dağılımı
Tablo 16. Akademik Personelin Dağılımı
Tablo 17: İdari Personel Dağılımı
Tablo 18: Akademik Birim Bilgileri
Tablo 19: Öğrenci Sayıları
Tablo 20: Hizmet, Bilim-Sanat, Teşvik ve Başarı Ödülleri Alan Kişi Sayısı
Tablo 21: 2021 Yılında Yapılan Toplumsal Sorumluluk Projeleri ve Faaliyetleri
Tablo 22: Yatay Geçiş ile Üniversitemize Gelen Öğrenci Sayısı
Tablo 23: Eğiticilerin Eğitimi Programı
Tablo 24: Faaliyet Bilgileri Tablosu
Tablo 25: Beslenme Hizmeti
Tablo 26: Atıf Oranları
Tablo 27: Editörlük ve Hakemlik Yapan Öğretim Üyesi Sayıları
Tablo 28: Stratejik Amaçlar ve Hedefler
Tablo 29: Ekonomik Sınıflandırmanın Birinci Düzeyinde Ödenek ve Harcamalar
Tablo 30: 2021 Yılı Bütçesinin Ekonomik Sınıflandırmanın İkinci Düzeyine Göre Gerçekleştirilmesi
Tablo 31: 2021 Yılı Fonksiyonel Sınıflandırma Düzeyinde Ödenek ve Harcamalar
Tablo 32: Tüketime Yönelik Mal ve Malzeme Alımları Ekonomik Kodunun Dördüncü Düzey Harcamaları

Tablo 33: Ekonomik Kodun Birinci Düzeyine Göre Revize Ödenekler
Tablo 34: Bütçenin Yıllar İtibarı İle Gelişimi
Tablo 35: Program, Alt Program ve Faaliyet Açıklamaları
Tablo 36 : Tüketime Yönelik Mal ve Malzeme Alımları Ekonomik Kodunun Dördüncü Düzey Harcamaları
Tablo 37 : Ekonomik Kodun Birinci Düzeyine Göre Revize Ödenekler
Tablo 38 : Bütçenin Yıllar itibarıyla Gelişimi
Tablo 39 : Kurumsal Mal ve Hizmet Alımlarına İlişkin Veriler

BİRİM / ÜST YÖNETİCİ SUNUŞU

Eynesil Kamil Nalbant Meslek Yüksekokulu, 2547 sayılı kanunun, 2880 sayılı kanunla değişik 7/d-2 maddesine göre Yükseköğretim Kurulu'nun 26.11.2007 tarih ve 4464 sayılı yazısı ile Giresun Üniversitesi bünyesinde kurulmuştur. 2008 yılında iki bölüm ve iki program (Yönetim ve Organizasyon Bölümü/ İşletme Programı ile Hemşirelik ve Bakım Hizmetleri/ Çocuk Gelişimi Programı) kurulmuş olup, 2009-2010 eğitim-öğretim yılında ise bu iki programın ikinci öğretimleri açılmıştır. 2010-2011 eğitim-öğretim döneminde ise Menkul Kıymetler ve Sermaye Piyasası Programı (normal öğretim ve ikinci öğretim) açılmış olup, 2012- 2013 Eğitim-Öğretim Yılında da Sosyal Hizmet ve Danışmanlık Bölümü Sosyal Hizmetler Programı açılmış (normal öğretim ve ikinci öğretim) ve 2016-2017 eğitim öğretim yılında öğrenci almaya başlamıştır. Adı geçen bölümlerden Büro Hizmetleri ve Sekreterlik Bölümü-Hukuk Büro Yönetimi Sekreterliği Programına YÖK'ün onayı ile 2019 yılında öğrenci alınması kabul edilmiş olup Çanakçı ilçesinde bulunan bina eğitim-öğretime hazır olmadığından 2019-2020 yılında 40 öğrenci ile Eynesil ilçesinde eğitim-öğretime başlamıştır.

Yüksekokulumuz eğitim-öğretim faaliyetlerinde teknolojik gelişmeleri esas alarak ilgili sektörlerin ihtiyaç duyduğu alanlarda mesleki bilgi beceri ve anlayışa sahip bölgesel ve ulusal kalkınmaya katkı sağlayan vizyonla hizmet vermektedir. Ülkelerin gelişmesi ve kalkınmasına katkıda bulunabilmek için, yüksek verimi gerçekleştirecek bilgi/beceri ve iş alışkanlıklarına sahip nitelikli insan gücünün yetiştirilmesi gerekmektedir. Geleceğimizin teminatı olan gençlerimize gerekli bilgi, beceri, davranış ve birlikte iş görme alışkanlığı kazandırmak suretiyle hayata hazırlanmasında ve iş dünyasının ihtiyaç duyduğu nitelikli insan gücünün yetiştirilmesinde profesyonel bir organizasyon olan Mesleki Eğitimin önemi oldukça büyüktür.

Özellikle Türkiye gibi hızla gelişen ülkelerde genç nüfusun da artmasıyla ortaya çıkan en önemli sorunlardan biri de vasıfsız iş gücü sorunudur. Bu durum şüphe yok ki bir takım toplumsal sorunlarla birlikte ülke ekonomisini de olumsuz yönde etkilemektedir. Mesleki eğitimle birlikte iyi yetişmiş insan gücü, oluşabilecek bu olumsuzlukları azaltacağı gibi ülkenin ekonomisine, kaliteli mal ve hizmet üretimlerine de önemli katkılar sağlayacaktır.

Kalite Komisyonu

23.07.2015 tarih ve 29423 sayılı Resmi Gazete'de yayınlanarak yürürlüğe giren 'Yükseköğretim Kalite Güvencesi Yönetmeliği' uyarınca ve Üniversitemizin hazırlamış olduğu 'Kalite Komisyonu Çalışma Usul ve Esasları Hakkında Yönerge' ye göre, birimimiz 'Kalite Komisyonu' kurulmuş olup çalışmalara başlanmıştır. Bu sayede Üniversitemize, stratejik planı ve hedefleri doğrultusunda, eğitim-öğretim ve araştırma faaliyetleri ile idari hizmetlerinin değerlendirilmesi ve kalitesinin geliştirilmesi ile ilgili kurumun iç ve dış kalite güvence sistemini kurmak, kurumsal göstergeleri tespit etmek ve bu kapsamda yapılacak çalışmaları Yükseköğretim Kalite Kurulu tarafından belirlenen usul ve esaslar doğrultusunda yürütmede yardımcı olmaktadır.

Bölüm ve programlar

Yükseköğretim Kurulu'nun 2024 yılında almış olduğu karar ile ülkemiz genelinde 2.öğretim programları kapatıldığından toplam öğrenci sayımızda bu yıl itibari ile düşüş eğilimi göstermiştir. Yüksekokulumuzda mevcut aktif programlarda, Aralık 2024 itibari ile öğrenci mevcudumuz 113'ü kadın ve 763'ü erkek olmak üzere toplam 876 kişidir. 2024 yılında YÖK'ün almış olduğu kararla Yüksekokulumuzda mevcut bulunan Hukuk Büro Yönetimi ve Sekreterliği Programı kapatılmış olup yerine Mahkeme Büro Hizmetleri Programı açılmıştır. Finans, Bankacılık ve Sigortacılık Bölümü Menkul Kıymetler ve Sermaye Piyasası Programı, Seyahat-Turizm ve Eğlence Hizmetleri Bölümü Kültürel Miras ve Turizm Programı öğrencisi bulunmadığından kapatılmıştır. Ülkemizin ihtiyacı olan ara insan gücünü en iyi şekilde yetiştirmeyi amaçlayan Yüksekokulumuzda kuruluşundan bugüne kadar açılan programlar ile öğrenci alan eğitim öğretim dönemleri aşağıdaki tabloda verilmiştir.

Tabloda da yer aldığı üzere Yüksekokulumuzda, 2017 yılında 2 adet, 2018 yılında da 1 adet program açılmıştır. 2024 yılında iki program kapatılmıştır. Bir programın ismi YÖK tarafından değiştirilmiştir. Ayrıca Yönetim ve Organizasyon Bölümü adı altında Enerji Tesisleri İşletmeciliği Programı açılmış olup 2024 yılında aynı bölüm adı altında Sağlık Tesisleri İşletmeciliği Programı açılması için teklif edilmiştir.. Bu programlara öğrenci alımı ile ilgili çalışmalar devam etmekte olup ilgili programlara önümüzdeki süreçte öğrenci alımı gerçekleştirilecektir.

2024 YKS sınavı ile yapılan yerleştirmeler neticesinde aktif bölümlerimizde öğrenci doluluk oranımız %100 olarak gerçekleşmiştir. 3+1 Mesleki eğitim modeli kapsamında 2024-2025 bahar ve güz döneminde yaklaşık 260 öğrencimiz ülkemizin dört bir yanında kamu kurumu ve özel işletmelerde 14+2 haftalık staj eğitimi almaktadır.

ÖRGÜN ÖĞRETİM PROGRAMLARI

Eğitim Öğretim Verilen Programın Adı	Öğrenci alınarak Eğitim Öğretim vermeye başlanılan dönem
Çocuk Gelişimi Programı(Normal/İkinci Öğr.)	2008–2009
Enerji Tesisleri İşletmeciliği Programı	Öğrenci alımı için teklif edildi.
Çocuk Gelişimi Programı (İkinci Öğr.)	2009–2010
Menkul Kıymetler ve Sermaye Piyasası Programı (Normal Öğr./İkinci Öğretim)	Kapatıldı. (2024)
Sosyal Hizmetler Programı (Normal Öğr./İkinci Öğretim)	2016-2017
Büro Hizmetleri ve Sekreterlik Bölümü / Mahkeme Büro Hizmetleri Programı	2024
Seyahat-Turizm ve Eğlence Hizmetleri Bölümü/ Kültürel Miras ve Turizm Programı	Kapatıldı. (2024)
Yönetim ve Organizasyon Bölümü Sağlık Tesisleri İşletmeciliği	Açılması teklif edildi.

Öğr. Gör. Engin KABAN
Meslek Yüksekokul Müdürü

1-GENEL BİLGİLER:

A- MİSYON VE VİZYON

Misyon:

Eynesil Kamil Nalbant Meslek Yüksekokulu; hayati bir parçası olduğu Giresun Üniversitesinin misyonuna paralel olarak ülkemizin ve milletimizin temel değerlerine ve stratejik hedeflerine uygun eğitim sunarak, ülkemiz ve dünya gerçeklerine duyarlı, kültürel olarak donanımlı araştırmacı, aydın ve yaratıcı düşünebilen, içerisinde bulunduğu bölgenin ve toplumun ihtiyaçlarına cevap verebilecek, bölge ve dünya ile uyumlu ve kaynaşmış, bunlardan etkilenen ama aynı zamanda bunları etkileyebilecek ve yönlendirebilecek ve bilim ufkunu genişletebilecek bireyler yetiştirmek; temelinde aklın ve bilimin yer aldığı genel aydınlanmaya katkıda bulunmak; insanlığın ve ulusumuzun gelişimine ve evrensel ilerlemeye katkı sağlamak misyonunu üstlenmiştir.

Vizyon:



Eynesil Kamil Nalbant Meslek Yüksekokulu'nun vizyonu, bilimsel ve teknolojik gelişmeler ışığında sürekli güncellenerek sunulan nitelikli eğitim ile ülkemizin ve bölgemizin kalkınmasında ihtiyaç duyulan vasıflı insan kaynağının yetiştirilmesinde örnek gösterilen, ulusal ve uluslararası düzeyde ürettiği bilgi ile saygın bir yüksekokul olmaktır.

B- Yetki, Görev ve Sorumluluklar:

Yetki:

Yüksekokulumuz temsilcisi Müdür, Rektör tarafından 3 yıllığına atanır. Çalışmalarında kendisine yardımcı olmak üzere Yüksekokulun aylıklı öğretim elemanları arasından iki kişiyi Müdür Yardımcısı olarak seçer, görevleri müdüre vekâlet etme ve belirlenen sorumlulukları yerine getirmektir. İdari işleri Yüksekokul Sekreteri yürütür ve Yüksekokul Müdürüne karşı sorumludur.

Görev:

Yüksekokulumuz Müdürü Öğr. Gör. Engin KABAN, Rektörlük Makamı'nın 14.08.2023 tarih ve E.171668 sayılı yazısı ve 2547 sayılı Yükseköğretim Kanununun 20. Maddesi b fıkrası uyarınca 14.08.2023 tarihinde Müdür olarak atanmıştır. Yetki ve sorumluluklarına bağlı kalarak görevini sürdürmektedir. Müdür Yardımcılığı görevini Öğr. Gör. Mevlüt KAYA ve Öğr.Gör.Ş. Duygu ATA KUDUBAN yürütmektedir.

Meslek Yüksekokulunun Temel Görevi; gerçek anlamda sektörün ihtiyacı olan ara kademe teknik elemanlarının öğretimini gerçekleştirmektir.

Yüksekokulun Organları: Yüksekokulların organları, yüksekokul müdürü, yüksekokul kurulu ve yüksekokul yönetim kurulumdur.

Yüksekokul Müdürü: Yüksekokul müdürü, üç yıl için ilgili fakülte dekanının önerisi üzerine rektör tarafından atanır. Rektörlüğe bağlı yüksekokullarda bu atama doğrudan rektör tarafından yapılır. Süresi biten müdür tekrar atanabilir. Müdürün okulda görevli aylıklı öğretim elemanları arasından üç yıl için atayacağı en çok iki yardımcısı bulunur. Müdüre vekâlet etme veya müdürlüğün boşalması hallerinde yapılacak işlem, dekanlarda olduğu gibidir. Yüksekokul müdürü, bu kanun ile dekanlara verilmiş olan görevleri yüksekokul bakımından yerine getirir.

Yüksekokul Müdürünün Görev, Yetki ve Sorumlulukları:

- Yüksekokul kurullarına başkanlık etmek, Yüksekokul kurullarının kararlarını uygulamak ve Yüksekokul birimleri arasında düzenli çalışmayı sağlamak,
- Her öğretim yılı sonunda ve istendiğinde Yüksekokulun genel durumu ve işleyişi hakkında rektöre rapor vermek,
- Yüksekokulun ödenek ve kadro ihtiyaçlarını gerekçesi ile birlikte rektörlüğe bildirmek, Yüksekokul bütçesi ile ilgili öneriyi Yüksekokul yönetim kurulunun görüşünü de aldıktan sonra rektörlüğe sunmak,
- Yüksekokulun birimleri ve her düzeydeki personeli üzerinde genel gözetim ve denetim görevini yapmak,
- Bu kanun ile kendisine verilen diğer görevleri yapmaktır. Yüksekokul Müdürü, Yüksekokulun kaynaklarının rasyonel bir şekilde kullanılması ve geliştirilmesinden, gerektiği zaman güvenlik önlemlerinin alınmasından, öğrencilere gerekli sosyal hizmetlerin sağlanmasından, bilimsel araştırma ve yayım faaliyetlerinin düzenli bir şekilde yürütülmesinden, bütün faaliyetlerinin gözetim ve denetiminin yapılmasından, takip ve kontrol edilmesinden, sonuçlarının alınmasından ve raporlanmasından rektöre karşı birinci derecede sorumludur.

Yüksekokul Kurulu; müdürün başkanlığında, müdür yardımcıları ve okulu oluşturan bölüm veya anabilim dalı başkanlarından oluşur.

Yüksekokul Kurulunun Görevleri

- Yüksekokulun eğitim-öğretim bilimsel araştırma ve yayım faaliyetleri ve bu faaliyetlerle ilgili esasları, plan, program ve eğitim-öğretim takvimini kararlaştırmak,
- Yüksekokul yönetim kuruluna üye seçmek,
- 2547 sayılı Kanunla verilen diğer görevleri yapmaktır.

Yüksekokul Yönetim Kurulu;

Müdürün başkanlığında, müdür yardımcıları ile müdürce gösterilecek altı aday arasından yüksekokul kurulu tarafından üç yıl için seçilecek üç öğretim üyesinden oluşur.

Yüksekokul Yönetim Kurulunun Görevleri

- Yüksekokul kurulunun kararları ile tespit ettiği esasların uygulamasında dekana yardımcı olmak,
- Yüksekokulun eğitim-öğretim, plan ve programları ile takvimin uygulanmasını sağlamak,
- Yüksekokulun yatırım, program ve bütçe tasarısını hazırlamak,
- Müdürün Yüksekokul yönetimi ile ilgili getireceği bütün işlerde karar almak,
- Öğrencilerin kabulü, ders intibakları ve çıkarılmaları ile eğitim-öğretim ve sınavlara ait işlemleri hakkında karar vermek,
- 2547 sayılı Kanunla verilen diğer görevleri yapmaktır

Bölüm

Bölümler; meslek yüksekokulların amaç, kapsam ve nitelik yönünden bir bütün oluşturan ve ön lisans düzeyini içeren eğitim-öğretim, bilim ve sanat dallarında araştırma ve uygulama yapan birimlerdir. Yükseköğretim kurumları içinde bölüm açılmasına, birleştirilmesine veya kapatılmasına doğrudan veya üniversitelerden gelecek önerilere göre Yükseköğretim Kurulu karar verir.

Bölüm Başkanı

Bölüm, bölüm başkanı tarafından yönetilir. Bölüm başkanı; bölümün aylıklı profesörleri, bulunmadığı takdirde doçentleri, doçent de bulunmadığı takdirde yardımcı doçentler arasından fakültelerde dekanca, fakülteye bağlı yüksekokullarda müdürün önerisi üzerine dekanca, rektörlüğe bağlı yüksekokullarda müdürün önerisi üzerine rektörce üç yıl için atanır. Süresi biten başkan tekrar atanabilir. Bölüm başkanı, görevi başında bulunamayacağı süreler için öğretim elemanlarından birini vekil olarak bırakır. Herhangi bir nedenle altı aydan fazla ayrılmalarda, kalan süreyi tamamlamak üzere aynı yöntemle yeni bir bölüm başkanı atanır. Bölüm başkanı, bölümün her düzeyde eğitim - öğretim ve araştırmalarından ve bölüme ait her türlü faaliyetin düzenli ve verimli bir şekilde yürütülmesinden sorumludur.

ÖĞRETİM ELEMANLARI

Öğretim Üyesi Yükseköğretim kurumlarında ve bu kanundaki amaç ve ilkelere uygun biçimde önlisans, lisans ve lisansüstü düzeylerde eğitim-öğretim ve uygulamalı çalışmalar yapmak ve yaptırmak, proje hazırlıklarını ve seminerleri yönetmek, yükseköğretim kurumlarında, bilimsel araştırmalar ve yayımlar yapmak, ilgili birim başkanlığınca düzenlenecek programa göre, belirli günlerde öğrencileri kabul ederek, onlara gerekli konularda yardım etmek, bu kanundaki amaç ve ana ilkeler doğrultusunda yol göstermek ve rehberlik etmek, yetkili organlarca verilecek görevleri yerine getirmek, 2547 sayılı kanunla verilen diğer görevleri yapmaktır.

Öğretim Görevlileri

Öğretim görevlileri; üniversitelerde ve bağlı birimlerinde bu Kanun uyarınca atanmış öğretim üyesi bulunmayan dersler veya herhangi bir dersin özel bilgi ve uzmanlık isteyen konularının eğitim-öğretim ve uygulamaları için, kendi uzmanlık alanlarındaki çalışma ve eserleri ile tanınmış kişiler, süreli veya ders saati ücreti ile görevlendirilebilirler. Öğretim görevlileri, ilgili yönetim kurullarının görüşleri alınarak fakültelerde dekanların, rektörlüğe bağlı bölümlerde bölüm başkanlarının önerileri üzerine ve rektörün onayı ile öğretim üyesi, öğretim üye yardımcısı ve öğretim görevlisi kadrolarına atanabilirler veya kadro şartı aranmaksızın ders saati ücreti veya sözleşmeli olarak istihdam edilebilirler. Öğretim üyesi kadrolarına öğretim görevlileri en çok iki yıl süre ile atanabilirler; bu süre sonunda işgal ettikleri kadroya başvuran öğretim üyesi bulunmadığı ve görevlerine devamda yarar görüldüğü takdirde aynı usulle yeniden atanabilirler. Atanma süresi sonunda görevleri kendiliğinden sona erer. Bunların yeniden atanmaları mümkündür. Bu takdirde ilk atama usulü uygulanır.

Yüksekokul Sekreteri

Her yüksekokulda yüksekokul müdürüne bağlı yüksekokul sekreteri bulunur. Yüksekokul Sekreterine bağlı büro ve iç hizmet görevlerini yapmak üzere gerekli görüldüğü takdirde, yeteri kadar personel ve diğer görevliler çalıştırılır. Bunlar arasındaki iş bölümü Yüksekokul Müdürünün onayından sonra uygulanmak üzere ilgili sekreterce yapılır. Yüksekokul sekreteri oy hakkı olmaksızın kurullarda Raportörlük yapar.

Değerler

- Atatürkçülük
- Yurtseverlik
- Hukukun üstünlüğü
- Bilimsellik
- Katılımcılık
- Toplumsal yararlılık
- Güvenilirlik
- Sorumluluk
- Saydamlık
- Evrensellik
- Araştırmacılık
- Kalite ve verimlilik
- Fırsat eşitliği
- Çevre bilinci
- Hesap verebilirlik
- Özgürlük
- Çağdaşlık

İlkeler

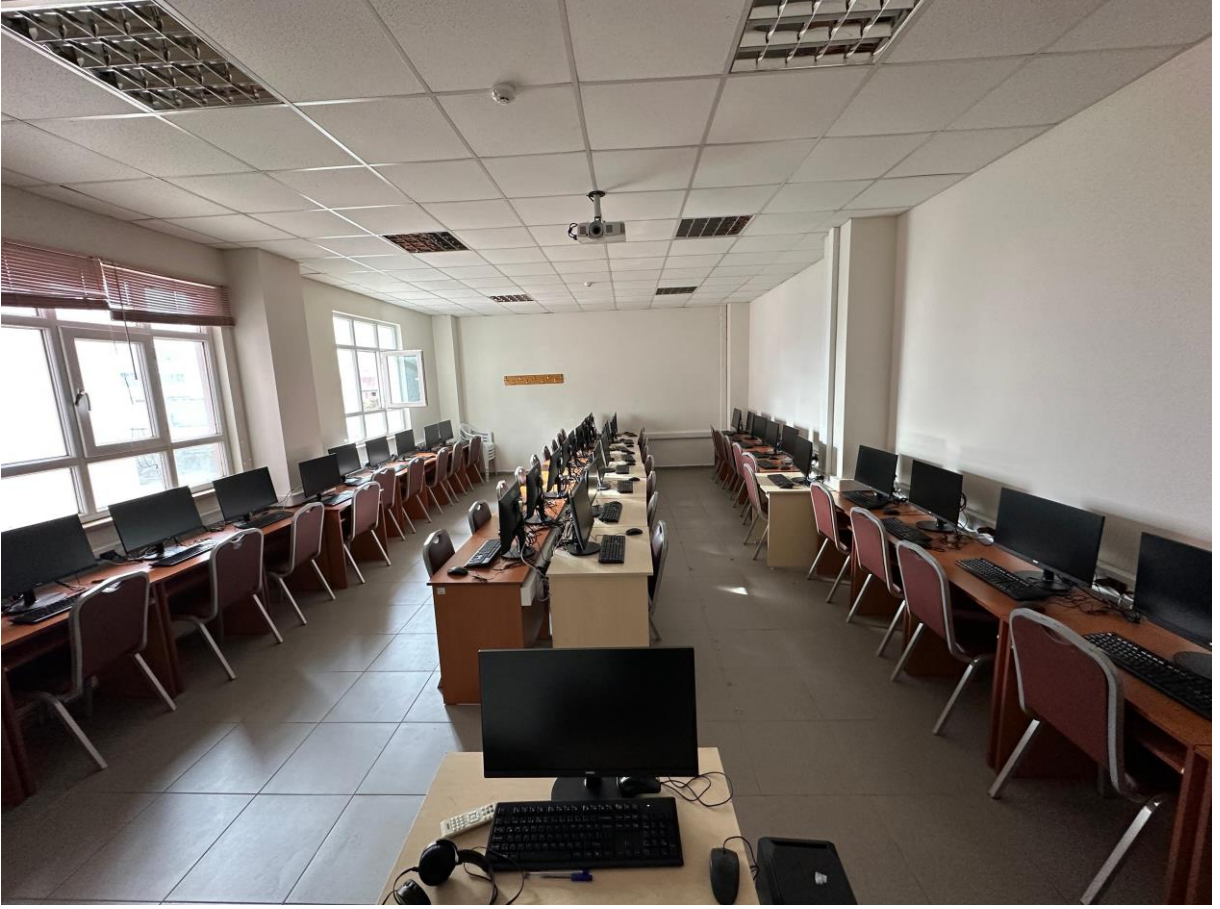


- Eğitim-öğretimde kaliteyi gözetmek ve artırmak
- Bilimsel araştırma ve uygulamaları teşvik etmek ve desteklemek
- Başarıyı önemsemek
- Gelişme ve yeniliklere açık olmak
- Katılımcı yönetim anlayışını benimsemek
- Ulusal kimliğe sahip çıkmak ve evrensel değerleri bağdaştırmak
- Kaynakları imkanlar dahilinde verimli şekilde kullanmak
- Adaletli bir yönetim politikası izlemek
- İçinde yaşanılan çevre ve topluma duyarlı olmak
- Kültürel ve ahlaki değerleri korumak

B. Yetki, Görev ve Sorumluluklar

Anayasanın 130. maddesinin birinci fıkrasında “Çağdaş eğitim-öğretim esaslarına dayanan bir düzen içinde milletin ve ülkenin ihtiyaçlarına uygun insan gücü yetiştirmek amacı ile; ortaöğretime dayalı çeşitli düzeylerde eğitim-öğretim, bilimsel araştırma, yayın ve danışmanlık yapmak, ülkeye ve insanlığa hizmet etmek üzere çeşitli birimlerden oluşan kamu tüzelkişiliğine ve bilimsel özerkliğe sahip üniversiteler Devlet tarafından kanunla kurulur” ve dokuzuncu fıkrasında “Yükseköğretim kurumlarının kuruluş ve organları ile işleyişleri ve bunların seçimleri, görev, yetki ve sorumlulukları üniversiteler üzerinde Devletin gözetim ve denetim hakkını kullanma usulleri, öğretim elemanlarının görevleri, unvanları, atama, yükselme ve emeklilikleri, öğretim elemanı yetiştirme, üniversitelerin ve öğretim elemanlarının kamu kuruluşları ve diğer kurumlar ile ilişkileri, öğretim düzeyleri ve süreleri, yükseköğretime giriş, devam ve alınacak harçlar, Devletin yapacağı yardımlar ile ilgili ilkeler, disiplin ve ceza işleri, malî işler, özlük hakları, öğretim elemanlarının uyacakları koşullar, üniversitelerarası ihtiyaçlara göre öğretim elemanlarının görevlendirilmesi, öğrenimin ve öğretimin hürriyet ve teminat içinde ve çağdaş bilim ve teknoloji gereklerine göre

yürütülmesi, Yükseköğretim Kuruluna ve üniversitelere Devletin sağladığı malî kaynakların kullanılması kanunla düzenlenir.” ifadesi yer almaktadır.



2547 Sayılı Yükseköğretim Kanunu

2547 sayılı Yükseköğretim Kanununun 12. maddesinde yükseköğretim kurumlarının görevleri sayılmıştır:

- a) Çağdaş uygarlık ve eğitim-öğretim esaslarına dayanan bir düzen içinde, toplumun ihtiyaçları ve kalkınma planları ilke ve hedeflerine uygun ve ortaöğretime dayalı çeşitli düzeylerde eğitim-öğretim, bilimsel araştırma, yayım ve danışmanlık yapmak,
- b) Kendi ihtisas gücü ve maddi kaynaklarını rasyonel, verimli ve ekonomik şekilde kullanarak, milli eğitim politikası ve kalkınma planları ilke ve hedefleri ile Yükseköğretim Kurulu tarafından yapılan plan ve programlar doğrultusunda, ülkenin ihtiyacı olan dallarda ve sayıda insan gücü yetiştirmek,
- c) Türk toplumunun yaşam düzeyini yükseltici ve kamuoyunu aydınlatıcı bilim verilerini söz, yazı ve diğer araçlarla yaymak,
- d) Örgün, yaygın, sürekli ve açık eğitim yoluyla toplumun özellikle sanayileşme ve tarımda modernleşme alanlarında eğitilmesini sağlamak,

- e) Ülkenin bilimsel, kültürel, sosyal ve ekonomik yönlerden ilerlemesini ve gelişmesini ilgilendiren sorunlarını, diğer kuruluşlarla işbirliği yaparak, kamu kuruluşlarına önerilerde bulunmak suretiyle öğretim ve araştırma konusu yapmak, sonuçlarını toplumun yararına sunmak ve kamu kuruluşlarınca istenecek inceleme ve araştırmaları sonuçlandırarak düşüncelerini ve önerilerini bildirmek,
- f) Eğitim-öğretim ve seferberliği içinde, örgün, yaygın, sürekli ve açık eğitim hizmetini üstlenen kurumlara katkıda bulunacak önlemleri almak,
- g) Yörelerindeki tarım ve sanayinin gelişmesine ve ihtiyaçlarına uygun meslek elemanlarının yetişmesine ve bilgilerinin gelişmesine katkıda bulunmak, sanayi, tarım ve sağlık hizmetleri ile diğer hizmetlerde modernleşmeyi, üretimde artışı sağlayacak çalışma ve programlar yapmak, uygulamak ve yapılanlara katılmak, bununla ilgili kurumlarla işbirliği yapmak ve çevre sorunlarına çözüm getirici önerilerde bulunmak,
- h) Eğitim teknolojisini üretmek, geliştirmek, kullanmak, yaygınlaştırmak,
- i) Yükseköğretimin uygulamalı yapılmasına ait eğitim-öğretim esaslarını geliştirmek, döner sermaye işletmelerini kurmak, verimli çalıştırmak ve bu faaliyetlerin geliştirilmesine ilişkin gerekli düzenlemeleri yapmak.

Mali Denetim Yönünden Görev, Yetki ve Sorumluluklar



24.12.2003 tarih ve 25326 sayılı Resmi Gazete’de yayımlanan 5018 sayılı Kamu Mali Yönetimi ve Kontrol Kanunu, 24.12.2005 tarih ve 26033 sayılı Resmi Gazete’de yayımlanan 5436 sayılı Kanunla değişikliğe uğramıştır. 5018 sayılı Kanunun 11. maddesinde üst yöneticinin; idarelerinin stratejik planlarının ve bütçelerinin kalkınma planına, yıllık programlara, kurumun stratejik plan ve performans hedefleri ile hizmet gereklerine uygun olarak hazırlanması ve uygulanmasından; sorumlulukları altındaki kaynakların etkili, ekonomik ve verimli şekilde elde edilmesi ve kullanımını sağlamaktan; kayıp ve kötüye kullanımının önlenmesinden; mali yönetim ve kontrol sisteminin işleyişinin gözetilmesi, izlenmesi ve 5018 sayılı Kamu Mali Yönetimi ve Kontrol Kanununda belirtilen görev ve sorumlulukların yerine getirilmesinden Bakana karşı sorumlu olduğu ve üst

yöneticilerin, bu sorumluluğun gereklerini harcama yetkilileri, mali hizmetler birimi ve iç denetçiler aracılığıyla yerine getireceği hüküm altına alınmıştır.

Diğer Yasal Yükümlülükler

- Yukarıda sıralanan Anayasa ve yasa hükümlerinin yanı sıra Yükseköğretim kurumlarının teşkilat, işleyiş, görev, yetki ve sorumluluklarını düzenleyen bir dizi mevzuat bulunmaktadır. Bunlar aşağıda sıralanmaktadır:
- 2914 Sayılı Yüksek Öğretim Personel Kanunu
- 657 Sayılı Devlet Memurları Kanunu
- 5018 Sayılı Kamu Mali Yönetim ve Kontrol Kanunu
- 4734 Sayılı Kamu İhale Kanunu
- 5510 Sayılı Sosyal Sigortalar ve Genel Sağlık Sigortası Kanunu
- 5434 Sayılı Türkiye Cumhuriyeti Emekli Sandığı Kanunu



- 3843 Sayılı Yükseköğretim Kurumlarında İkili Eğitim Yapılması Hakkında Kanun
- 4483 Sayılı Memurlar ve Diğer Kamu Görevlilerinin Yargılanması Hakkında Kanun
- 2809 Sayılı Yükseköğretim Kurumları Teşkilatı Kanunu
- 2886 Sayılı Devlet İhale Kanunu
- 4735 Sayılı Kamu İhale Sözleşmeleri Kanunu
- 6245 Sayılı Harcırah Kanunu
- 6183 Sayılı Amme Alacaklılarının Tahsil Usulü Hakkında Kanun
- Merkezi Yönetim Bütçe Kanunu
- Damga Vergisi Kanunu
- 5746 Sayılı Araştırma ve Geliştirme Faaliyetlerinin Desteklenmesi Hakkında Kanun
- 4691 Sayılı Teknoloji Geliştirme Bölgeleri Kanunu

- 5765 Sayılı Yükseköğretim Kurumları Teşkilat Kanunda ve Yükseköğretim Kurumları Öğretim Elemanlarının Kadroları Hakkında Kanun Hükmünde Kararname İle Genel Kadro Ve Usulü Hakkında Kanun Hükmünde Kararnameye Ekli Cetvellerde Değişiklik Yapılmasına Dair Kanun
- 124 Sayılı Yükseköğretim Üst Kuruluşları İle Yükseköğretim Kurumlarının İdari Teşkilatı Hakkında Kanun Hükmünde Kararname
- 78 Sayılı Yükseköğretim Kurumları Öğretim Elemanlarının Kadroları Hakkında Kanun Hükmünde Kararname
- Yükseköğretim Kurumlarında Yabancı Uyruklu Öğretim Elemanı Çalıştırılması Esaslarına İlişkin Bakanlar Kurulu Kararı
- Yükseköğretim Kurumlarında Akademik Değerlendirme ve Kalite Geliştirme Yönetmeliği
- Yükseköğretim Kurumları Bilimsel Araştırma Projeleri Hakkında Yönetmelik
- İç Kontrol ve Ön Mali Kontrole İlişkin Usul ve Esaslar Hakkında Yönetmelik
- Kamu İç Kontrol Standartları Tebliği
- Faaliyet ve Hizmetlerimizi İlgilendiren Diğer Mevzuatlar

B.3- Sorumluluk:

Yüksekokul müdürü, eğitim öğretim faaliyetlerinde istenen hedeflerin tutturulması, öğrencilerin başarısını etkileyen faktörlerin irdelenmesi ve gerekli güvenlik önlemlerinin alınması, akademik, idari ve mali denetim, iç denetim, eğitim ve mali konuların aksamadan yürütülmesi hususlarında Üniversite Rektörüne karşı sorumludur.

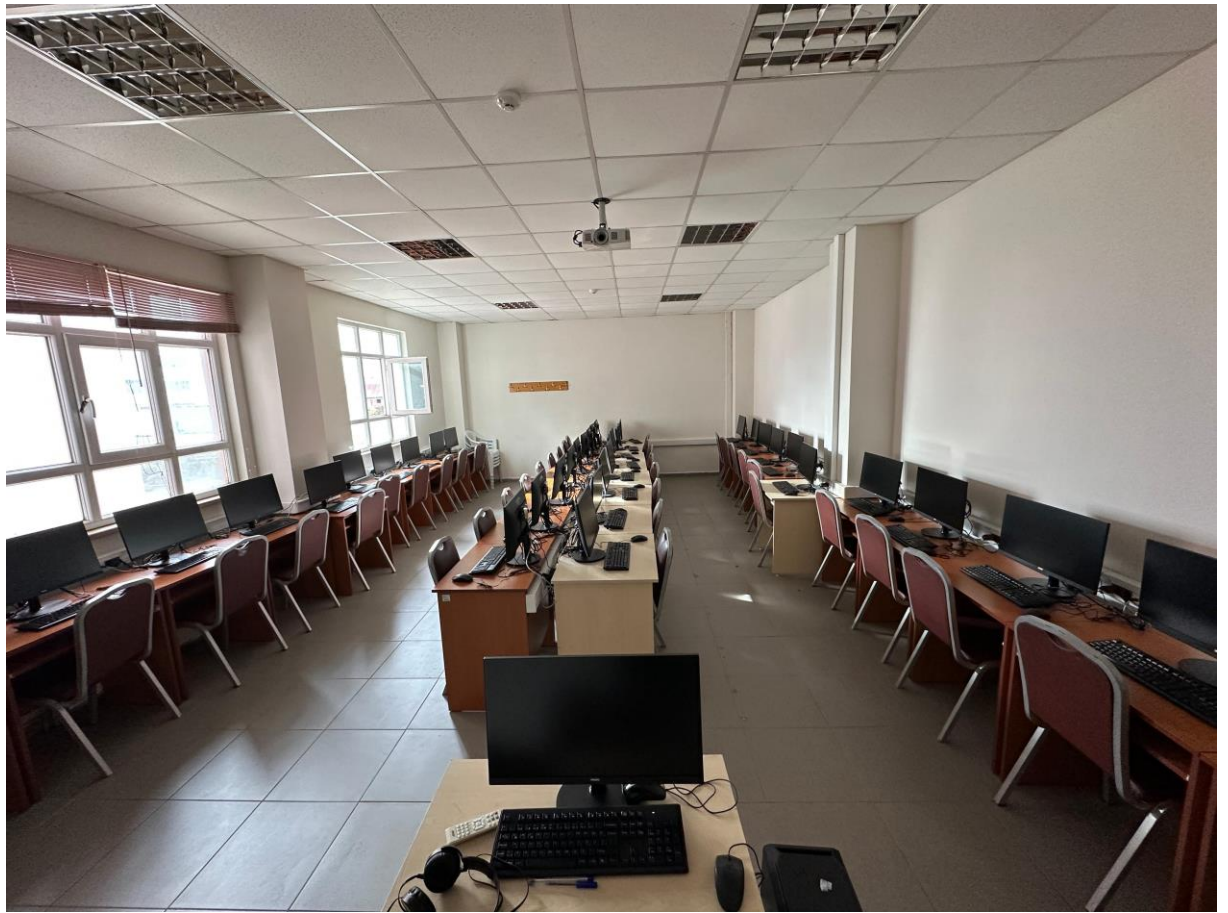
Yönetmelik ve Yönergeler

Tablo 1: Mevzuat Analizi Tablosu

S. N.	Yasal Düzenlemenin Adı	Yayınlandığı/ Güncellendiği Tarihi	Senato Karar Sayısı
1	GRÜ Meslek Yüksekokulları Staj Yönergesi	22 Mayıs 2002- 24762	

1.Fiziksel Yapı

















C- İDAREYE İLİŞKİN BİLGİLER

1- Fiziksel Yapı

1.1- Taşınmazların Genel Dağılımı

Tablo 2: Toplam Alan/Mülkiyet Durumu

Yerleşke Adı	Mülkiyet Durumu (m ²)			2024 Yılı
	Üniversite	Hazine	Diğer	Toplam Alan (m ²)
Eynesil Kamil Nalbant MYO	X			7.605 M ²
TOPLAM				7.605 M ²

Yukarıda yer alan tabloda Yüksekokulumuzun toplam alan/mülkiyet durumu gösterilmektedir. Yüksekokul binamızın tapusu üniversite mülkiyetinde olup tabloda belirtildiği üzere birimimiz bina dahil toplamda 7.605 m² alana sahiptir. Bina harici dışında yaklaşık 1 dönümlük bir kampüs alanı bulunmaktadır.

1.2- Kapalı Alanların Kullanım Amacına Göre Dağılımı

Tablo 3: Kapalı Alanların Kullanım Amacına Göre Dağılımı

Yerleşke Adı	Hizmet Alanı (m ²)								Toplam Hizmet Alanı
	Eğitim	Sağlık	Barınma	Beslenme	Kültür	Spor	Bil. Tek. Arş.	Diğer	
Eynesil Kamil Nalbant MYO	1075			450				6080	7.605
TOPLAM									7.605

Yukarıda yer alan tabloda Yüksekokulumuzda kapalı alanların amacına göre dağılımı gösterilmektedir. Birimimiz sosyal alan açısından yeterince imkanı bulunmamaktadır. Birim kampüs alanı olarak küçük olduğundan öğrencilerimize sunulan faaliyetler de sınırlı olmaktadır.

1.3- Eğitim Alanları

Tablo 4: Eğitim Alanı Sayıları

Eğitim Alanı	Kapasite	Kapasite	Kapasite	Kapasite	Kapasite	Kapasite	Toplam Kişi
	0-50 Kişi	51-75 Kişi	76-100 Kişi	101-150 Kişi	151-250 Kişi	251-Üzeri Kişi	
Amfi			X			1	
Sınıf	X					8	
Atölye						2	
Diğer (...)	X					3	
TOPLAM						14	

Yukarıda yer alan tabloda Yüksekokulumuzda eğitim alanlarının sayıları gösterilmektedir. Tüm sınıflarımızın öğrenci oturakları yenilenmiş olup modern imkanlar ile hizmet vermektedir.

Tablo 5: Eğitim Alanlarının Dağılımı

Eğitim Alanı		Kapasite 0-50 (m ²)	Kapasite 51-75 (m ²)	Kapasite 76-100 (m ²)	Kapasite 101-150 (m ²)	Kapasite 151-250 (m ²)	Kapasite 251-Üzeri (m ²)	Toplam (m ²)
Amfi						1		152
Sınıf			8					670
Atölye			1					63,5
Toplantı Salonu		1						28,5
Diğer (Konferans Salonu, Drama Salonu)			2					242
Laboratuvarlar	Eğitim Lab.		2					105
	Sağlık Lab.							
	Araştırma Lab.							
	Diğer (.....)							
TOPLAM		1	12			1		1261

Yukarıda yer alan tabloda Yüksekokulumuzda eğitim alanlarının dağılımı gösterilmektedir. Birimimiz hemen hemen her bir sınıf ve laboratuvarlarında projeksiyon cihazı, internet ve bilgisayar ile hizmet vermektedir. Yüksekokulumuz yerleşkesinde 1 amfi, 8 derslik, 1 toplantı salonu, 1 konferans salonu, 1 drama salonu ve 1 iş atölyesi olmak üzere toplamda 13 eğitim alanı ile hizmet vermektedir. Eğitim alanlarının büyük çoğunluğunu 51-75 kişilik kapasitedeki alanlar oluşturmaktadır.

1.4- Sosyal Alanlar

1.4.1. Yemekhane, Kantin ve Kafeterya

Tablo 6: Yemekhane ve Mutfaklar

Yemekhane-Mutfak Adı	Adet	Alanı (m ²)	Kapasite (Kişilik)
YEMEKHANELER			
Eynesil Kamil Nalbant MYO	2	350	180
Toplam			
MUTFAKLAR			
Toplam			

Yüksekokulumuz yeni yemekhanesi 2016 yılında binamızın 3.katına yapılmış olup yemekhane akademik-idari ve öğrenci olmak üzere yaklaşık 180 kişiye hizmet verebilmektedir. Birimimiz öğrenci ve personelin beslenme ihtiyaçları kendi yemekhanemizde karşılanmaktadır. Ancak yemek birimimize 13 km uzaklıkta bulunan Üniversitemiz Görele Güzel Sanatlar Fakültesi mutfağında pişirilmekte olup servis araçları ile dağıtım için birim yemekhanesine getirilmektedir. Yemek ihtiyacı ihale usulü ile temin edilmekte ve yemeklerin kontrolü birimimizde oluşturulan komisyon marifeti ve Sağlık Kültür ve Spor Daire Başkanlığınca yapılan denetimler ile sağlanmaktadır.

Tablo 7: Kantin/Kafeterya

Kantin/ Kafeterya/ Çay Ocağı	Adet	Kapalı Alan (m ²)	Kapasite (Kişi)
Öğrenci Kantini	1	130	80

Yüksekokulumuz öğrenci kantini yenilenmiş olup 130 m² alanda şu anda aktif olarak yaklaşık 80 kişiye hizmet verebilmektedir. Mevcut kantin öğrencilerimizin beklentilerini karşılayacak düzeydedir.

Tablo 8: Toplantı/Konferans Salonları ve Faaliyet Sayısı

Toplantı/Salon Adı	Kapasite (Kişi)	Toplantı Salonu (Adet)	Konferans Salonu (Adet)	Bu Alanlarda Yapılan Faaliyet Sayısı
Toplantı Salonu	30	1		12
Konferans Salonu	90		1	8
Amfi	100	1		
	TOPLAM			

Yukarıda grafikte yer aldığı üzere Yüksekokulumuz bünyesinde 30 kişilik toplantı salonu, 90 kişilik konferans salonu ve 100 kişilik amfi olmak üzere toplam 220 kapasitelidir. konferans salonu, toplantı salonunda 2023 yılında 2 akademik kurul toplantısı, 2 kısmi zamanlı öğrenci ve yemek bursu alacak öğrencilerin seçilmesi ile ilgili toplantı, 2 adet idari personel bilgilendirme toplantısı, 6 adet yüksekokul yönetimi toplantısı yapılmıştır.

Yüksekokulumuz konferans salonunda öğrencilerimize, 25 ekim 2023’de öğrenci tanışma etkinliği, 8 Kasım 2023 ‘de Organ Bağışı Konferansı, 5 Aralık 2023 Öğrenci Tanıtım Günleri, 8 Aralık 2023 tarihinde Aids Günü Konferansı ve 21 Aralık Perşembe günü öğrenci hamsi festivali düzenlenmiştir.

Tablo 9: Hizmet Alanları

	Ofis Sayısı	Alan(m ²)	Personel Sayısı
Akademik Personel	16	17	19
Akademik Yönetici	3	16	3
İdari Personel	7	37	7
İdari Yönetici	1	21	1
Danışmanlık Ofisi	1	6	
TOPLAM	28	99	30

Yukarıda grafikte yer aldığı üzere Yüksekokulumuz bünyesinde 16 akademik personel ofisi, 3 akademik yönetici ofisi, 7 idari personel ofisi 1 adet danışmanlık ofisi olmak üzere toplamda 28 ofis ile birlikte 99 m2 alanda hizmet vermektedir.

1.6- Taşınır Malzeme Listesi

Tablo 10: Tesis, Makina ve Cihazlar Grubu Tablosu

No	Sayma nlık Kodu	Harcama Birimi Adı	Taşınır Grubu	Taşınır Adı	Ölçü Adı	Toplam
1	28728	Eynesil Kamil Nalbant MYO	253.2.3.1.6	Matkap Makineleri	ADET	1
2	28728	Eynesil Kamil Nalbant MYO	253.2.3.1.9	Kesme Makineleri ve Giyotinler	ADET	1
3	28728	Eynesil Kamil Nalbant MYO	253.3.2.2.5	Elektrikli Su Isıtıcıları	ADET	2
4	28728	Eynesil Kamil Nalbant MYO	253.3.2.99.10	Su Isıtıcıları ve Soğutucuları	ADET	1

Tablo 11: Demirbaşlar Grubu Tablosu

No	Sayma nlık Kodu	Harcama Birimi Adı	Taşınır Grubu	Taşınır Adı	Ölçü Adı	Toplam
1.	28728	Eynesil Kamil Nalbant MYO	255.1.1.1.2	Zemin Halıları	ADET	2
2.	28728	Eynesil Kamil Nalbant MYO	255.1.1.3.1	Çadırlar	ADET	1
3.	28728	Eynesil Kamil Nalbant MYO	255.1.2.1	Bayrak ve Flamalar ile İç Mekan Direkleri	ADET	32
4.	28728	Eynesil Kamil Nalbant MYO	255.1.2.2	Atatürk Büst, Mask, Pano ve Posterleri	ADET	2
5.	28728	Eynesil Kamil Nalbant MYO	255.1.2.4	Atatürk Resimleri	ADET	15
6.	28728	Eynesil Kamil Nalbant MYO	255.1.2.5	Metal Çelenkler	ADET	2
7.	28728	Eynesil Kamil Nalbant MYO	255.10.2.2.1	Turnikeli Geçiş Sistemleri	ADET	3
8.	28728	Eynesil Kamil Nalbant MYO	255.10.2.3.2	El Tipi Metal Dedektörleri	ADET	1
9.	28728	Eynesil Kamil Nalbant MYO	255.10.3.1.1	Yangın Söndürme Cihazları	ADET	7
10.	28728	Eynesil Kamil Nalbant MYO	255.11.2.2	Tablolar	ADET	4
11.	28728	Eynesil Kamil Nalbant MYO	255.2.1.1.1.1	Bilgisayar Kasaları	ADET	33
12.	28728	Eynesil Kamil Nalbant MYO	255.2.1.1.1.3	Ekranlar	ADET	52
13.	28728	Eynesil Kamil Nalbant MYO	255.2.1.1.2	Dizüstü Bilgisayarlar	ADET	6
14.	28728	Eynesil Kamil Nalbant MYO	255.2.1.1.5	Tümleşik (All in One) Bilgisayarlar	ADET	23

15.	28728	Eynesil Kamil Nalbant MYO	255.2.2.1.13	Barkod Yazıcılar ve Okuyucular, Optik Okuyucular	ADET	1
16.	28728	Eynesil Kamil Nalbant MYO	255.2.2.1.3	Lazer Yazıcılar	ADET	6
17.	28728	Eynesil Kamil Nalbant MYO	255.2.2.1.8	Çok Fonksiyonlu Yazıcılar	ADET	9
18.	28728	Eynesil Kamil Nalbant MYO	255.2.3.5	Tekser Makineleri	ADET	2
19.	28728	Eynesil Kamil Nalbant MYO	255.2.3.6	Faxswitch Makineleri	ADET	0
20.	28728	Eynesil Kamil Nalbant MYO	255.2.4.1.1	Sabit Telefonlar	ADET	10
21.	28728	Eynesil Kamil Nalbant MYO	255.2.4.1.2	Telsiz Telefonlar	ADET	10
22.	28728	Eynesil Kamil	255.2.4.1.3	Telsizler	ADET	2
23.	28728	Eynesil Kamil Nalbant MYO	255.2.4.1.6	IP Telefonlar	ADET	0
24.	28728	Eynesil Kamil Nalbant MYO	255.2.4.1.8	Santraller	ADET	1
25.	28728	Eynesil Kamil Nalbant MYO	255.2.4.3.1	Modemler (SDH ve Erişim Cihazları)	ADET	1
26.	28728	Eynesil Kamil Nalbant MYO	255.2.4.3.2	Swichler (Anahtarlar)	ADET	6
27.	28728	Eynesil Kamil Nalbant MYO	255.2.5.1.1	Projektörler (Projeksiyon Cihazları)	ADET	8
28.	28728	Eynesil Kamil Nalbant MYO	255.2.5.2.2	Televizyonlar	ADET	2
29.	28728	Eynesil Kamil Nalbant MYO	255.2.5.3.3.7	Televizyon Bağlantı Aksesuarları	ADET	0
30.	28728	Eynesil Kamil Nalbant MYO	255.2.5.3.7.1	Uydu Alıcıları	ADET	1
31.	28728	Eynesil Kamil Nalbant MYO	255.2.5.4.1.1	Sabit Kameralar	ADET	31
32.	28728	Eynesil Kamil Nalbant MYO	255.2.5.4.99	Diğer Filme Alma , Fotoğraflama ve Gözlem Cihazları ve	ADET	1

				Aletleri		
33.	28728	Eynesil Kamil Nalbant MYO	255.2.99.2.5	Klimalar	ADET	4
34.	28728	Eynesil Kamil Nalbant MYO	255.2.99.2.5	Evrak İmha Makineleri	ADET	1
35.	28728	Eynesil Kamil Nalbant MYO	255.2.99.7.1	Mühürler	ADET	2
36.	28728	Eynesil Kamil Nalbant MYO	255.3.1.1.1	Dosya Dolapları	ADET	16
37.	28728	Eynesil Kamil Nalbant MYO	255.3.1.1.10	Vitrinler	ADET	0
38.	28728	Eynesil Kamil Nalbant MYO	255.3.1.1.13	Veri Klasörü Rafları	ADET	20
39.	28728	Eynesil Kamil Nalbant MYO	255.3.1.1.2	Modüler Tip Dolaplar	ADET	2
40.	28728	Eynesil Kamil Nalbant MYO	255.3.1.1.4	Soyunma Dolapları	ADET	2
41.	28728	Eynesil Kamil Nalbant MYO	255.3.1.10.1	Para Kasaları	ADET	1
42.	28728	Eynesil Kamil Nalbant MYO	255.3.1.2.1	Bilgisayar Masaları	ADET	59
43.	28728	Eynesil Kamil Nalbant MYO	255.3.1.2.2	Toplantı Masaları	ADET	6
44.	28728	Eynesil Kamil Nalbant MYO	255.3.1.2.3	Çalışma Masaları	ADET	24
45.	28728	Eynesil Kamil Nalbant MYO	255.3.1.2.4	Panel Masalar	ADET	0
46.	28728	Eynesil Kamil Nalbant MYO	255.3.1.3.1	Çalışma Koltukları	ADET	60
47.	28728	Eynesil Kamil Nalbant MYO	255.3.1.3.2	Misafir Koltukları	ADET	132
48.	28728	Eynesil Kamil Nalbant MYO	255.3.1.3.3	Bekleme Koltukları	ADET	8
49.	28728	Eynesil Kamil Nalbant MYO	255.3.1.4.1	Klasik Tip Sandalyeler	ADET	6
50.	28728	Eynesil Kamil Nalbant MYO	255.3.1.4.5	Konferans/Seminer Tipi Sandalyeler	ADET	145
51.	28728	Eynesil Kamil Nalbant MYO	255.3.1.6.2	Madeni Portmantolar	ADET	7

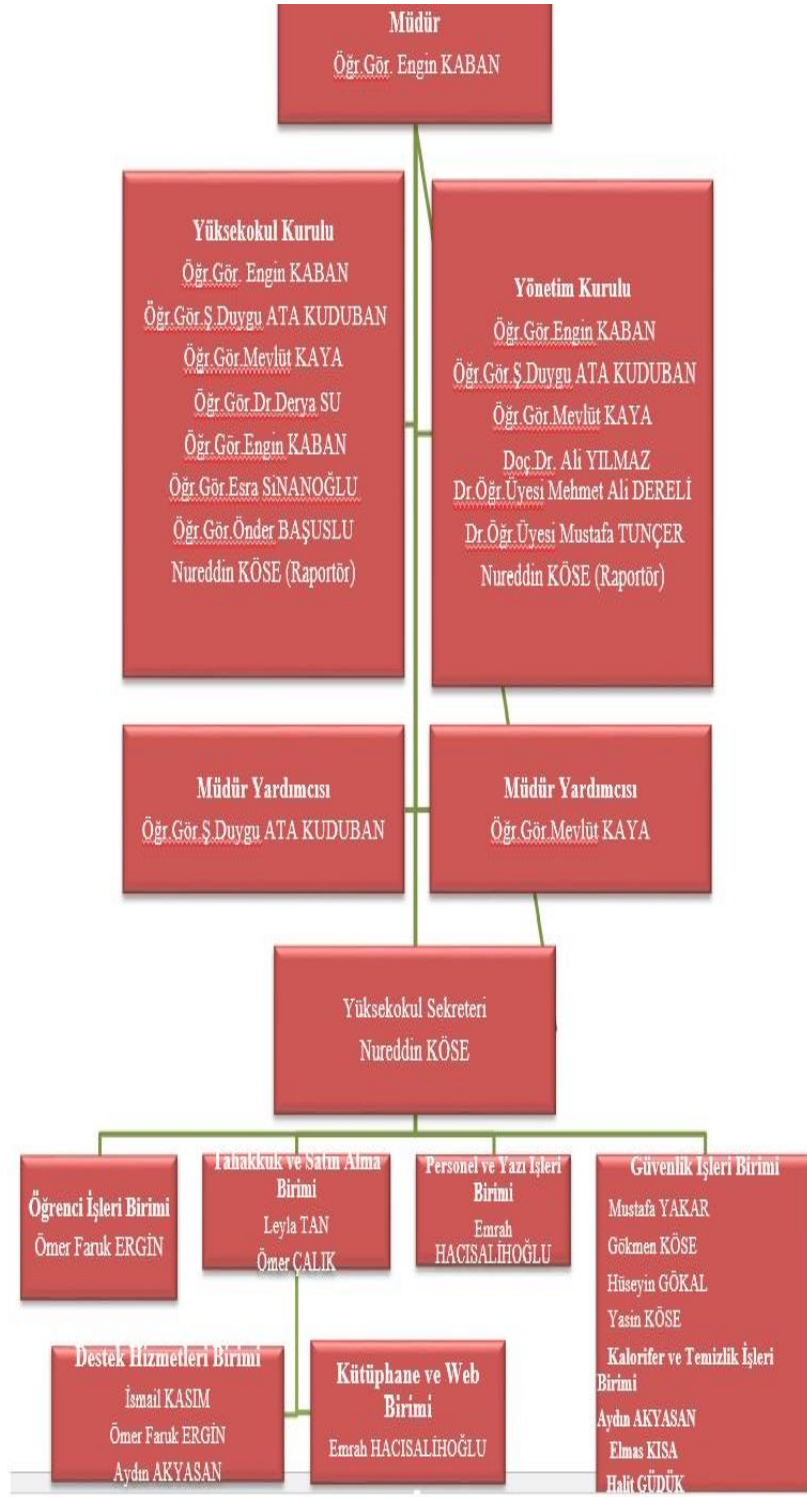
52.	28728	Eynesil Kamil Nalbant MYO	255.3.1.7	Sehpalar	ADET	1
53.	28728	Eynesil Kamil Nalbant MYO	255.3.1.8	Etajerler ve Kesonlar	ADET	1
54.	28728	Eynesil Kamil Nalbant MYO	255.3.1.9	Panolar	ADET	0
55.	28728	Eynesil Kamil Nalbant MYO	255.3.1.99	Diğer Büro Mobilyaları	ADET	4
56.	28728	Eynesil Kamil Nalbant MYO	255.3.2.2.3	Koltuk Takımları	ADET	0
57.	28728	Eynesil Kamil Nalbant MYO	255.3.2.4.2	Vestiyerler	ADET	1
58.	28728	Eynesil Kamil Nalbant MYO	255.3.5.1	Kürsüler	ADET	2
59.	28728	Eynesil Kamil Nalbant MYO	255.3.5.2	Yazı Tahtaları	ADET	11
60.	28728	Eynesil Kamil	255.7.1.5.2	Kitaplıklar	ADET	1
61.	28728	Eynesil Kamil Nalbant MYO	255.7.2.1.5	Mevzuat Kitapları	ADET	1
62.	28728	Eynesil Kamil Nalbant MYO	255.7.2.1.6	Diğer Kitaplar	ADET	1880
63.	28728	Eynesil Kamil Nalbant MYO	255.7.2.99	Diğer Basılı Yayınlar	ADET	63
64.	28728	Eynesil Kamil Nalbant MYO	255.8.1.1.1	Sıralar	ADET	401
65.	28728	Eynesil Kamil Nalbant MYO	255.9.2.5	Basketbol Sporunda Kullanılan Demirbaşlar	ADET	1

1- Teşkilat Yapısı

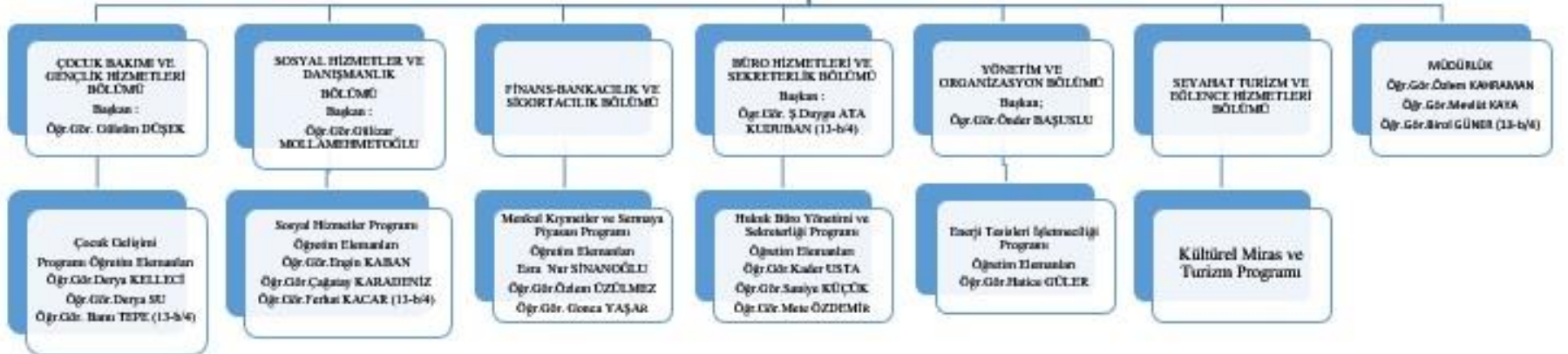
2547 sayılı kanununun 20. ve 51. maddesi Yüksekokul teşkilatlanmasını belirlemiştir.

Meslek Yüksekokulumuzun 2008 yılında eğitim- öğretime başlamasından dolayı gerekli akademik ve idari kadrolaşma sağlanmaya çalışılmakta olup bu yıl itibariyle okulumuza tahsis edilecek personel kadroları ile istenilen örgüt yapılanması teşkil edilecektir.

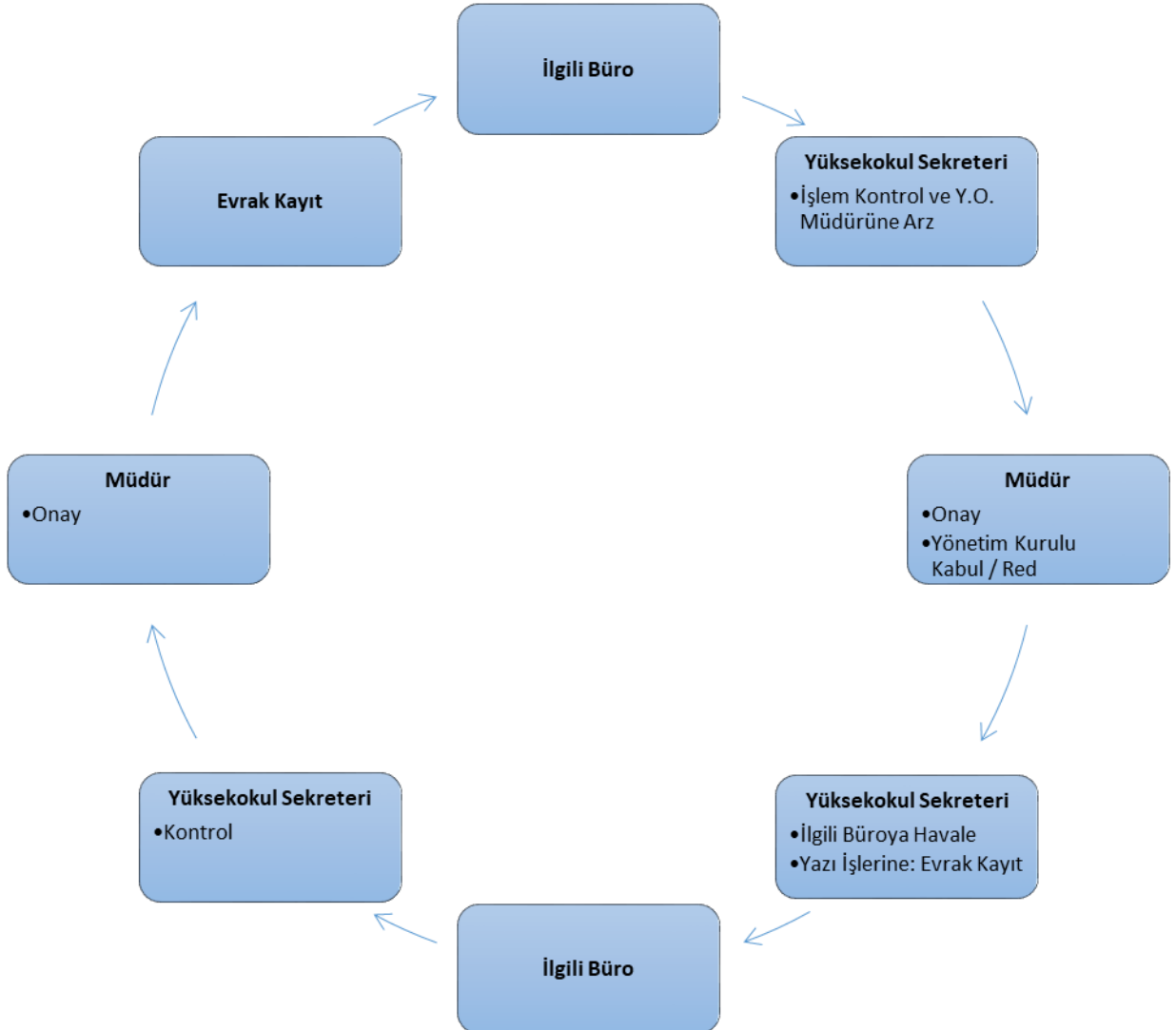
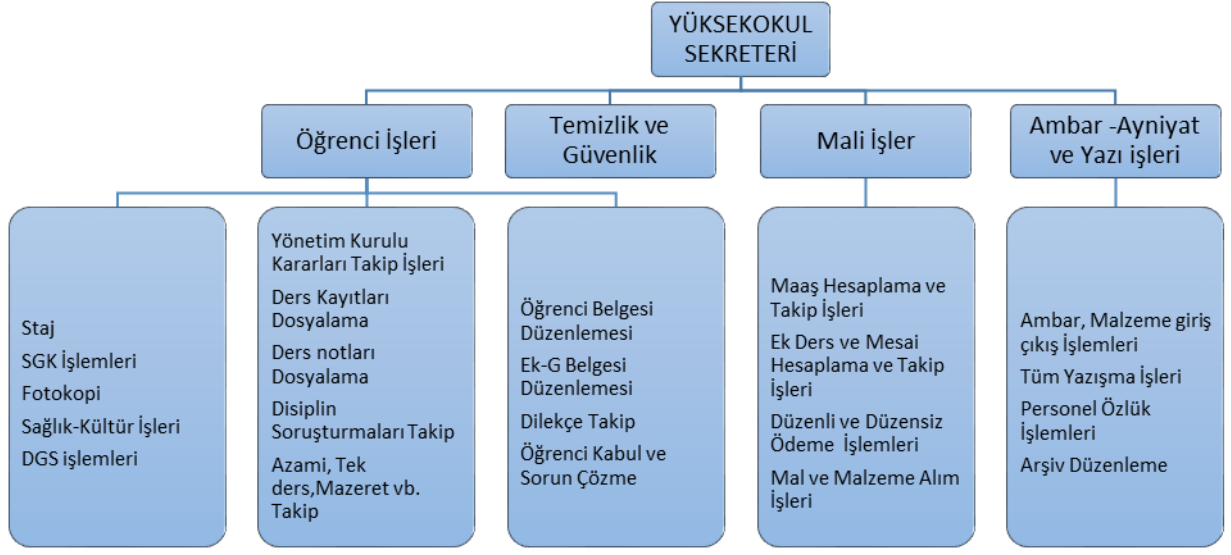
Şu anki örgüt yapımız aşağıdaki şekilde olup yıllar itibari ile personel sayısında azalma meydana gelmiştir..



Eynesil Kamil Nalbant Meslek Yüksekokulu Müdürlüğü
Bölmeleri



Akademik hizmetlerin dışında kalan konular, idari personel tarafından yürütülmektedir. Bu alandaki hizmetler, Ambar-Ayniyat ve Yazı İşleri, Öğrenci İşleri, Mali İşler, Temizlik ve Güvenlik İşleri altında organize olmuştur. Yüksekokul Sekreterliği bu hizmetlerin sunumunda ve planlanmasından sorumlu mercidir.



3- Teknoloji ve Bilişim Altyapısı

3.1- Bilişim Kaynakları

Tablo 12: Bilgisayarlar

Cinsi	Eğitim Amaçlı (Adet)	Akademik Amaçlı (Adet)	Sağlık Amaçlı (Adet)	İdari Amaçlı (Adet)	Toplam
Yazılım					
Masa Üstü Bilgisayarlar	61	18		6	85
Taşınabilir Bilgisayarlar		4		2	6
Diğer Bilgisayarlar ve Sunucular					
Genel Toplam	61	22		6	91

Yüksekokulumuz güncel teknolojileri takip ederek tüm öğrenci ve personelize eğitim ve akademik çalışmalarında yarar sağlayacak şekilde hizmetler sunmaktadır. Yukarıda tabloda da yer aldığı üzere birimiz toplamda 55 bilgisayar ile hizmet vermektedir.

3.2. Kütüphane Kaynakları

Tablo 13: Kütüphane Kaynaklarının Dağılımı

Koleksiyon Türü		Merkez Kütüphane ... yılı koleksiyon sayısı	Birim Kütüphane 2022 koleksiyon sayısı
Basılı Kitap			1.944
e-Kitap	Satın		
	Abonelik		
	Bağış		
Dergi/e-dergi	Toplam		
	Basılı (Abonelik)		
	Ciltli		
	E-dergiler		
Tez	Kurumsal e-abonelik		
	Toplam		
	Basılı (Açık Erişim)		
	Tez		
Görsel İşitsel Kaynak	DVD		
	Görme Engelli Koleksiyonu		
El Yazması			
Basılı Nadir Eser			
Dijital Taranmış			
Veri Tabanı Sayısı	Satın alınan		
	Abonelik		
	Bağış		
	EKUAL		
	Toplam		

Yüksekokulumuz kütüphanesi öğretim elemanları, idari personel ve öğrenciler tarafından belirli aralıklarda kitapların kütüphane dışında kullanımı amaçlı hizmet vermektedir. Birimimiz kütüphanesinde yaklaşık 45-50 kişiye hizmet verecek şekilde oturma düzeni bulunmaktadır. Ayrıca kütüphane de öğrencilerin ödev, proje vb. kullanılmak üzere bilgisayar bulunmaktadır. Yüksekokul kütüphanemizde kütüphaneci personel bulunmamaktadır. Toplam 1194 basılı yayınıyla açık raf şeklinde hizmet veren kütüphanemiz kısmi zamanlı çalışan öğrenciler ile faaliyetini sürdürmektedir.

Tablo 14: Kütüphane Kaynakları Kullanım Verileri

			Merkez Kütüphane	Birim Kütüphane
Oturma Kapasitesi		Kişi		45
Kütüphane Üye Sayısı	Akademik Personel	Kişi		
	İdari Personel	Kişi		
	Öğrenci	Kişi		
Ödünç Verilen Kitap Sayısı	Akademik Personel	Adet		
	Doktora Öğrencisi			
	Yüksek Lisans			
	Lisans			
	İdari Personel			
	Diger			32
GRÜ'ye Gönderilen Yayın Sayısı	Makale			
	Kitap (Ödünç)			
GRÜ'den Gönderilen Yayın Sayısı	Makale			
	Kitap (Ödünç)			

4- İNSAN KAYNAKLARI

Eynesil Kamil Nalbant Meslek Yüksekokulu'nda eğitim-öğretim faaliyetleri 19 Öğretim Elemanı tarafından yürütülmektedir. İdari faaliyetler 1 Müdür, 2 müdür yardımcısı, 1 Yüksekokul Sekreteri ve 7 idari personel ve 6 sürekli işçi (güvenlik-temizlik) tarafından yürütülmektedir. Bunun dışında sosyal dersler için Üniversitemizden akademik personel görevlendirilmektedir.

Tablo 15: Toplam Personel Dağılımı

			Kadrolu Personel								4-d Sürekli İşçiler*						Genel Toplam	
			Akademik Personel		İdari Personel		Geçici İşçi		Sözleşmeli Personel		Güvenlik Hizmetleri		Temizlik Hizmetleri		Diğer Hizmetler			
			Sayı	Dağılım %	Sayı	Dağılım %	Sayı	Dağılım %	Sayı	Dağılım %	Sayı	Dağılım %	Sayı	Dağılım %	Sayı	Dağılım %		
Personel Sayısı	Kadın	2022	12	%57,2	1	%28.5					4	%100	1	%50			15	%44,2
		2023	12	%64	1	%28.5					4	%100	1	%50			14	%45
		2024	13	%74	1	%14					4	%100	0	%100			14	%45
	Erkek	2022	9	%42.8	6	%71.4					4	%100	1	%50			19	%55,8
		2023	6	%36	6	%71.4					4	%100	1	%50			17	%55
		2024	5	%26	5	%86			1	%100	4	%100	0	%100			15	
	Toplam	2022	21	%61.7	7	%20					4	%12.5	Not: 3	%6			34	
		2024	18	%56	7	%22,5	1	%3			4	%12,5	2	%6			32	
		2024	17		6				1		4		1					

Yukarıdaki tabloda Yüksekokulumuzda görev yapan akademik, idari, sözleşmeli ve sürekli işçi pozisyonlarında çalışanlara ait son üç yıla ait kadro durumları ve toplam personel sayısı içinde dağılımları detaylı olarak gösterilmektedir. Birimimiz 2024 yılı verileri incelendiğinde 17 akademik, 6 idari personel ve 1 sözleşmeli personel olduğu görülmektedir. Ayrıca 4 sürekli işçi güvenlik personeli ve 1 sürekli işçi temizlik personeli olmak üzere toplamda 29 personel birimimiz bünyesinde görev yapmaktadır. 2024 yılı Aralık ayında bir adet Sürekli işçi temizlik görevlisi emekliye ayrılmıştır.

Tablo 16: Yönetici Personel Dağılımı Tablosu

Yönetici Kadrosu	Kadın			Erkek			2024 Yılı	Dağılım Oranı (%)
	2022	2023	2024	2022	2023	2024	Toplam	
Yüksekokul Müdürü				1	1	1	1	%100
Yüksekokul Müdür Yardımcısı	1	1	1	1	1	1	1	%50
Yüksekokul Sekreteri				1	1	1	1	%100
Bölüm Başkanı	2	2	3	3	3	2	5	

4.1- Akademik Personel**Tablo 17: Akademik Personelin Dağılımı**

Hizmet Sınıflandırması		2024 Yılı		Yıllara Göre Akademik Personel Sayıları			Artış Oranı (%)	Personel Dağılım Oranı %
		Kadın	Erkek	2022	2023	2024		
Öğretim Üyesi	Profesör							
	Doçent							
	Doktor Öğretim Üyesi							
Araştırma Görevlisi								
Öğretim Görevlisi	Öğretim Görevlisi	12	6	21	18	19	%1	%100
Toplam		12	9	21	18	19	1	%100

Yukarıdaki tabloda birimizde görev yapan akademik personele ilişkin son 3 yıla ait veriler sunulmuştur. Yüksekokulumuzda toplam 20 akademik personel görev yapmaktadır. Bunlardan 2 öğretim görevlisi 13-b/4 maddesine göre farklı birimlerde görev yapmaktadır. Akademik personelin %100 ile tamamı öğretim görevlisi kadrosundan oluşmaktadır. Öğretim görevlilerimizden 6 kişi doktora eğitimi tamamlayıp doktor ünvanını almıştır. Bir önceki yıla göre artış oranına bakıldığında bakıldığında akademik personel sayısında % bir yüzde ile bir artış olduğu gözlemlenmektedir.

4.2- İdari Personel

Tablo 18: İdari Personel Dağılımı

Hizmet Sınıflandırması	Kadro						Toplam			Pers. Dağılım
	Kadın	Erkek	Kadın	Erkek	Kadın	Erkek	2021	2022	2023	
	2021		2022		2023					
Genel İdari Hizmetler	1	4	1	4	1	3	5	5	4	%71
Sağlık Hizmetleri Sınıfı										
Teknik Hizmetler Sınıfı		2		2		2	2	2	2	%29
Eğitim ve Öğretim Hiz.										
Avukatlık Hizmetleri										
Sözleşmeli Personel									1	%100
Yardımcı Hizmetler										
Toplam	1	6	1	6	1	5	7	7	7	100,0

Yukarıdaki tabloda birimimizde görev yapan idari personele ilişkin son 3 yıla ait veriler sunulmuştur. Yüksekokulumuzda toplam 6 idari personel ve 1 sözleşmeli personel görev yapmaktadır. Tablodaki verilere bakıldığında 2023 yılında genel idari hizmetleri sınıfında çalışan 4 personel, teknik hizmetler sınıfında çalışan 2 personel ve 1 sözleşmeli personel kadrosundan oluşmaktadır. Bir önceki yıla göre artış oranına bakıldığında bakıldığında idari personel sayısında 2023 yılında sözleşmeli personelin görev yapmaya başlaması ile sayının aynı olduğu gözlemlenmektedir.

Tablo 19: İdari Personelin Hizmet Sınıflarına ve Görev Yerlerine Göre Dağılımı

EYNESİL KAMİL NALBANT MYO	Kadro Dağılımına Göre İdari Personel Sayısı											Filen Görev Yeri Dağılımına Göre İdari Personel Sayısı		
	Memur (657 S.K. 4/A) Hizmet Sınıfına Göre Kadrolu Personel Sayısı								657 S.K. 4/B ve 4/D'ye Göre			4/A Personel	2547 SK.13/b-4'e Göre	
	Genel İdari Hizmetler Sınıfı	Sağlık Hizmetleri Sınıfı	Teknik Hizmetler Sınıfı	Eğitim ve Öğretim Hiz. Sınıfı	Avukatlık Hizmetleri Sınıfı	Din Hizmetleri Sınıfı	Yardımcı Hizmetler Sınıfı	Toplam (4/A)	(4/B) Sözleşmeli Personel	(4/D) İşçi	Toplam (4/A+B+D)	Kadrosunun bulunduğu yere göre çalışan per. sayısı	Başka Birime Görevlendirilen Personel Sayısı	Başka Birimden Görevlendirilen Personel Sayısı
2022	4		2					0	6	12				
2023	5		2				0	1	6	14	0			
2024	5		2				0	1	5	13	7			
							0			0	0			
							0			0	0			
Toplam	13	0	6	0	0	0	0	1	0	7	7	0	0	

Yukarıdaki tabloda birimimizde görev yapan idari personele ilişkin son 3 yıla ait veriler sunulmuştur. Yüksekokulumuzda toplam 6 idari personel ve 1 sözleşmeli personel ve 5 sürekli işçi personel görev yapmaktadır. 2024 yılı Aralık ayında bir işçi personel emekli olduğundan sürekli işçi personel sayımız bire düşmüştür. Birimimizde 2024 yılında toplam 13 idari personel görev yapmaktadır. Tablodaki verilere bakıldığında 2024 yılında genel idari hizmetleri sınıfında çalışan 4 personel, teknik hizmetler sınıfında çalışan 2 personel ve 1 sözleşmeli personel 5 işçi personel kadrosundan oluşmaktadır. Bir önceki yıla göre artış oranına bakıldığında idari personel sayısında 2024 yılında sözleşmeli personelin görev yapmaya başlaması ile sayının aynı olduğu gözlemlenmektedir. Bu yıl bir sürekli işçi personelin emekliye ayrılması nedeniyle işçi personel sayısında azalma meydana gelmiştir.

SUNULAN HİZMETLER

5.1- Eğitim Hizmetleri

Tablo 20: Akademik Birim Bilgileri

Akademik Birimler		Akademik Birim Sayısı	Program Sayısı	Öğrenci Sayısı		
				Kadın	Erkek	Toplam
Fakülte	Program					
	Çift Anadal					
	Yan Dal					
Enstitü	Yüksek Lisans					
	Doktora					
	Lisansa Bağlı Doktora					
Konservatuvar	Bölüm					
	Program					
	Çift Anadal					
	Yan Dal					
Yüksekokul	Program					
	Çift Anadal					
	Yan Dal					
Meslek Yüksekokulu	Bölüm	5				
	Program		5	549	87	636
Toplam		5	5	549	87	636

Yüksekokulumuzda 2024 yılı itibari ile akademik bölüm sayısı 5, program sayısı 5 ve toplam öğrenci sayısı ise 636 öğrencidir. 2024 yılında YÖK'ün almış olduğu karar ile mevcut 2.öğretim programları kapatıldığından öğrenci sayımızda azalma meydana gelmiştir.

5.1.1- Öğrenci Sayısı

Tablo 21: Öğrenci Sayıları

GİRESUN ÜNİVERSİTESİ	Normal Öğretim Öğrenci Sayısı				İkinci Öğretim Öğrenci Sayısı				Toplam Öğrenci Sayısı		
	T.C Uyruklu Öğrenci		Uluslararası Öğrenci		T.C Uyruklu Öğrenci		Uluslararası Öğrenci				
EYNESİL KAMILNALBANT MYO	Kadın	Erkek	Kadın	Erkek	Kadın	Erkek	Kadın	Erkek	Kadın	Erkek	Toplam
	549	87			138	26					636
GENEL TOPLAM	549	87			138	26			549	87	636

Yüksekokulumuzda öğrenim gören öğrencilerimizin öğrenim türlerine , cinsiyetlerine ve uyruklarına ilişkin bilgiler yukarıdaki tabloda yer verilmiştir. Birimimizde öğrenim gören öğrencilerden 549'u kadın, 87'si ise erkek öğrencidir. Tablodaki öğrenci türlerine bakıldığından kadın öğrenci sayısının bir hayli fazla olduğu görülmektedir. 2024 yılında YÖK'ün almış olduğu karar ile mevcut 2.öğretim programları kapatıldığından öğrenci sayımızda azalma meydana gelmiştir.

5.3- İdari Hizmetler

2024 yılı içerisinde Yüksekokulumuzda konferans ve seminerler gerçekleştirilmiştir. gerçekleştirilmiştir. Yüksekokulumuz konferans salonunda 21 Mayıs 2024 tarihinde Yüksekokulumuz İşitme Engelliler ve İşaret Dili Topluluğu tarafından Çocuk Bakımı ve Gençlik Hizmetleri Bölüm Başkanı Öğr.Gör.Dr. Derya SU'nun danışmanlığında 'Engelli Ailesi Olmak' konulu söyleşi gerçekleştirildi. Yine 21 Mayıs 2024 tarihinde öğrencilere yönelik Görele Sosyal Hizmet Merkezi Müdürlüğü Sosyal Hizmet Uzmanı Mehmet Önder TEMEL tarafından "Stres Yönetimi" konulu konferans verildi 07 Ekim 2024 günü Eynesil Kaymakamı Sn.Erkut PAMUK, Yüksekokulumuzda "Kaymakamla Kariyer Söyleşisi"nde öğrenciler ile bir araya geldi. 27 Kasım 2024 tarihinde Yüksekokulumuz Müdürlüğü ve İlçe Gençlik ve Spor Müdürlüğü-Yurtkur Müdürlüğü işbirliği kapsamında yönelik öğrencilerimizin ders dışı zamanlarını değerlendirmesi kişisel ve akademik gelişimlerine katkı sağlamak amacıyla Bilgiden Bilince Konferansları adı altında Kosgeb İl Müdürlüğü uzman personeli tarafından 'Kosgeb Girişimcilik ve Teşvik Mekanizmaları' isimli konferansı düzenlendi. 03 Aralık 2024 tarihinde 3 Aralık Engelliler Haftası münasebetiyle İşitme Engelliler ve İşaret Dili Topluluğu başkanı Öğr.Gör.Dr. Derya SU tarafından hazırlanan Paralimpik yüzme dünya şampiyonu ve 2024 Paris Olimpiyatları dördüncüsü Turgut Aslan YARAMAN ve antrenör Ali ŞAHİN'in konuk olduğu 'Giresun'dan Olimpiyatlara' isimli söyleşi düzenlendi. 04 Aralık 2024 tarihinde Aids haftası münasebetiyle İlçemiz Halk Sağlığı Müdürlüğü tarafından aids konferansı verildi. 23 Aralık 2024 tarihinde Giresun İl Emniyet Müdürlüğü personelleri tarafından Güvenli Gençlik Güvenli Gelecek konferansı gerçekleştirilmiştir.

5.4- Diğer Hizmetler

Tablo 22: Hizmet, Bilim-Sanat, Teşvik ve Başarı Ödülleri Alan Kişi Sayısı

Ödül türü	2024
Bilim Teşvik Ödülü	
Eğitime Katkı Ödülü	
Topluma Hizmet Ödülü	
TÜBİTAK Ödülü	
TÜBA Ödülü	
Toplam Ödül	

2024 içerisinde ilgili dallarda ödül alan öğretim elemanı bulunmamaktadır.

Tablo 23: 2024 Yılında Yapılan Toplumsal Sorumluluk Projeleri ve Faaliyetleri

Proje Adı	Yürüten Birim

Tablo 24: Yatay ve Dikey Geçiř ile Üniversitemize Gelen Öğrenci Sayısı

T.C. GİRESUN ÜNİVERSİTESİ REKTÖRLÜĞÜ KURUMLARARASI ve BİRİMLERARASI GEÇİŐ TAKİP FORMU*						
Merkezi Yerleřtirme Puanına Göre						
S N	Yerleřtirme Yapılan Fakülte/Yüksekokul/MYO Adı	Bölüm/Program Adı	Kontenjan Sayısı	Tercih Yapan Öğrenci Sayısı	Asil Olarak Yerleřtirilen Öğrenci Sayısı	Yedek Olarak Yerleřtiri len Öğrenci Sayısı
1	Eynesil Kamil Nalbant MYO	Çocuk Geliřimi Programı	3	4	1	0
2	Eynesil Kamil Nalbant MYO	Sosyal Hizmetler Programı	3	6	1	0
3						
Ara Toplam			6	10	2	0
Not Ortalamasına Göre						
S N	Yerleřtirme Yapılan Fakülte/Yüksekokul/MYO Adı	Bölüm/Program Adı	Kontenjan Sayısı	Tercih Yapan Öğrenci Sayısı	Asil Olarak Yerleřtirilen Öğrenci Sayısı	Yedek Olarak Yerleřtiri len Öğrenci Sayısı
1	Eynesil Kamil Nalbant MYO	Sosyal Hizmetler Programı	3	1	0	0
2						
3						
Ara Toplam			0	0	0	0
DGS Sınuçlarına Göre						
S N	Yerleřtirme Yapılan Fakülte/Yüksekokul/MYO Adı	Bölüm/Program Adı	Kontenjan Sayısı	Tercih Yapan Öğrenci Sayısı	Asil Olarak Yerleřtirilen Öğrenci Sayısı	Yedek Olarak Yerleřtiri len Öğrenci Sayısı
1						
Ara Toplam			0	0	0	0
Genel Toplam			0	0	0	0

2024 yılı itibari ile Yüksekokulumuza merkezi yerleřtirme ve not ortalaması ile yerleřen öğrenci sayısı toplam 2'dür. Bu öğrencilerimizin 1'i merkezi yerleřtirme ile yatay geçiř yapmış olup not ortalaması ve dgs sonuçlarına göre birimize yatay geçiř yapan öğrenci bulunmamaktadır.

Tablo 25: Uluslararası Öğrenci Sayısı

Birim	Erkek			Kız			Toplam			Artış Oranı (%)	Toplam İçindeki Dağılımı
	2022	2023	2024	2022	2023	2024	2022	2023	2024		
Fakülteler											
Enstitüler											
Yüksekokullar											
Meslek											
Yüksekokulları Toplam											100,00

Birimimizde uluslararası öğrenci bulunmamaktadır.

5.1.5- Öğrencilere İlişkin Veriler

Tablo 26: Birim Bazlı Öğretim Elemanı/Öğrenci/Mezun Sayılarına İlişkin Veriler

Birim/Bölüm	Öğretim Elemanı Sayısı (a)	Öğrenci Sayısı (b)	Mezun Sayısı (c)	Öğrenci Sayısının Öğretim Elemanı Sayısına Oranı b/a	Mezun Öğrenci Sayısının Öğrenci Sayısına Oranı c/b
Çocuk Gelişimi Programı	3	264	99	88	0,37
Sosyal Hizmetler Programı	3	264	101	88	0,38
Mahkeme Büro Hizmetleri Programı	4	108	36	27	0,33
Enerji Tesisleri İşletmeciliği Programı	3	0	0	0	0
Finans, Bankacılık ve Sigortacılık Bölümü	3	0	0	0	0
Müdürlük	3				
Toplam	19	636	236	%33,47	%0,37

Önlisans düzeyinde eğitim veren birimizde görev yapan öğretim elemanı sayıları ile öğrenci sayılarının birbirine oranlandığı yukarıdaki tabloda 2024 yılı itibari ile programlardaki fiili görev yapan öğretim elemanı sayıları ve birimizden mezun olan öğrenci sayı ve oranları görülmektedir.

2024 yılında birimizde görev yapan 18 öğretim elemanı ile 636 öğrenciye eğitim-öğretim hizmeti verilmektedir. Bu yıl mevcut programlarımızdan toplamda 236 öğrenci mezun olmuştur. Tablodaki verilere baktığımızda Yüksekokulumuzda öğretim elemanı başına %33,47 öğrenci düştüğü görülmektedir.

5.4- Diğer Hizmetler

Yüksekokulumuzun taraf olduğu adli ve idari davalarda iç ve dış tahkim yargılamasında icra işlemlerinde ve yargıya intikal eden her türlü hukuki uyuşmazlıklarda, Yüksekokulumuz hak ve menfaatlerinin korunması amacıyla vekil sıfatıyla takip ve sonuçlandırılması hizmetleri ile ilgili mevzuatlar doğrultusunda Üniversitemiz Hukuk Müşavirliği birimi tarafından yerine getirilmektedir.

2024 yılında Yüksekokulumuza açılan herhangi bir idari dava bulunmamaktadır.

Tablo 27: Yürürlükte Olan Kamu, Özel ve STK Kurum ve Kuruluşlar ile Yapılan İş Birliği Protokolleri

S.N.	İş Birliği Yapılan Kurum-Kuruluş Adı	Anlaşmanın İçeriği/Konusu	İmzalanma Tarihi	Yürürlük süresi (Bitiş Tarihi)
1				
2				
3				
...				

2024 yılında Yüksekokulumuzda kamu, özel ve stk kurum ve kuruluşlar ile yapılan işbirliği bulunmamaktadır.

Tablo 28: 2024 Yılında Yapılan Toplumsal Sorumluluk Projeleri ve Faaliyetleri (Alt Birimler Dahil)

Proje Adı	Yürüten Birim	Faaliyete Katılan Akademik Personel Sayısı	Faaliyete Katılan Öğrenci Sayısı

2024 yılında Yüksekokulumuzda yapılan toplumsal sorumluluk projeleri ve faaliyetleri bulunmamaktadır.

Tablo 29: 2024 Yılı Sertifika ve Hizmet İçi Eğitim Programları

Programı Düzenleyen Birim Adı	Program Adı	Program Toplam Saati	Katılımcı Sayısı		
			Kurum İçi	Kurum Dışı	Toplam
Online Çocuk Üniversitesi	Yapay Zeka Uygulayıcı Eğitimi Sertifika Programı	12 saat		X	1

2024 yılında sertifika ve hizmet içi eğitim programına katılan öğretim elemanı bulunmamaktadır.

Tablo 30: Eğitimcilerin Eğitimi Programı

Program Adı	Eğitim Alan Öğretim Elemanı		Toplam
	Kurum İçi Eğitim Alan Personel Sayısı	Kurum Dışı Eğitim Alan Personel Sayısı	

2024 Yüksekokulumuzda Eğitimcilerin eğitimine katılan personel bulunmamaktadır

6- YÖNETİM VE İÇ KONTROL SİSTEMİ

Yüksekokulumuzda yürütülmekte olan hizmetlerin işleyiş aşamasında bütçesinde yer alan harcamaların sağlıklı bir şekilde yürütülmesi sağlanmaktadır. Müdürlük mevcut personelin sevk ve idaresini, müdür yardımcılığı ve yüksekokul sekreterliği aracılığı ile verimli ve etkin olarak yapılabilmesi için personelin yönlendirilmesi, yüksekokul içinde veya dışında iş ile işlemlerin mali saydamlık, hesap verme sorumluluğu ilkeleri doğrultusunda hesap verilebilirlik düşüncesi içerisinde yürütülmesi konusunda personelin duyarlı olması için gerekli çalışmaların yapılması sağlanmaktadır.

D-DİĞER HUSUSLAR

Eđitim Öğretim daha sađlıklı ve kaliteli yürütülebilmesi için 2016 yılı içerisinde Yüksekokulumuzda bakım onarım ve ilave kat projesi uygulanmış ve kapasitemiz artırılmıştır. Bilgisayar laboratuvarında bulunan eski bilgisayarlar 2024 yılında yeni sunucu bilgisayarlar ile deđiştirilmiştir. Teknik ve donanımsal açıdan da yeterli destek Üniversitemizce sağlanmaktadır. Kampüsümüz içerisinde yeşil alanlar oluşturulmuş olup bir çok yere fidan dikimi yapılmıştır.

Akademik personel sayımız 2022 ve 2023 ve 2024 yılı içerisinde artış göstermiş olup personel sayısından istediđimiz hedeflere hızla ulaşmaktayız. Bünyemizde çalışmakta olan bir sürekli işçi personel bu yıl itibari ile emekliye ayrılmıştır. Bu nedenle işçi sayısında düşüş meydana gelmiştir.

YÖK'ün 2024 yılında ülkemiz genelinde 2.öğretim programlarını kapatması nedeniyle bu yıl öğrenci sayımızda azalma meydana gelmiştir. Yeni teklif ettiđimiz programlara öğrenci alınması ile birlikte öğrenci sayımız giderek artmaya devam edecektir

5. Diğer Faaliyet ve Proje Bilgileri

Bu başlık altında, faaliyet raporunun ilişkin olduğu yıl içerisinde yürütülen faaliyet ve projeler ile bunların sonuçlarına ilişkin detaylı açıklamalara yer verilecektir.

5.1. Faaliyet Bilgileri

5.1.1. Ulusal ve Uluslararası Bilimsel Toplantılar

Tablo 31: Faaliyet Bilgileri Tablosu

Faaliyet Türü	Sayısı
Sempozyum ve Kongre	
Konferans	5
Panel	
Seminer	1
Açık Oturum	
Söyleşi	1
Tiyatro	
Konser	
Sergi	
İmza Günü	
Turnuva	
Teknik Gezi	
Eğitim Semineri	
Eğlence/Şenlik Türü Etkinlik	
Akademik Kurul	2
Kariyer Günü	5
Kitap Yazarlığı	
TV Programı	1

Tablo 32: Editörlük ve Hakemlik Yapan Öğretim Üyesi Sayıları

Birimler	Editörlük/Hakemlik Yapan Öğretim Üyesi Sayısı	Editörlük/Hakemlik Yapılan Kitap Sayısı	Dergi Hakemliği Yapan Öğretim Üyesi Sayısı	Hakemliği Yapılan Dergi Sayısı
	1		1	1
TOPLAM			0	

Yüksekokulumuzda 2024 yılı içerisinde editörlük ve hakemlik yapan bir öğretim elemanı bulunmaktadır.

II- AMAÇ ve HEDEFLER

Eynesil Kamil Nalbant Meslek Yüksekokulu'nun amacı; çağın gereklerine uygun, teknolojik gelişmeleri takip edebilen, sektörün taleplerine cevap verebilen, sosyal yeterliliğe sahip, üst düzeydeki yöneticiler ile vasıflı en iyi ara elemanları yetiştirmektir.

Ulusal ve uluslararası ortamlarda Meslek Yüksekokulları arasında seçkin bir konuma sahip olmak ve bu konumu korumaktır.

A-TEMEL POLİTİKA VE ÖNCELİKLER

Eğitim öğretim hizmetlerinin kalitesinin yükseltilmesi için gerekli çalışmalar yapılarak, bu politika doğrultusunda kamu ödeneklerinin kullanımında etkinliğin ve verimliliğin artırılmasıdır. Eğitim-öğretim binamızın fiziki kapasitesini etkin biçimde kullanarak öğrencilerimize uygulamalı ortamda hizmet sunabilmek.

Bölgesel Öncelikler: İlimiz ve çevre illerin özelliklerine uygun olabilecek projeler geliştirmek, bu projelerin hayata geçirilmesi için Avrupa Birliği fonlarından yararlanma imkânlarını araştırmak. Bölgedeki işletmelerde mevcut elemanların mesleki eğitim ihtiyaçlarının tespit edilmesi ve bu ihtiyaçları karşılayacak eğitim programlarının hazırlanması.

Türkiye Cumhuriyeti temel değerlerine bağlı, evrensel değerlere sahip, hukukun üstünlüğünü gözeten insan gücü yetiştirmektir.

Eğitimde kaliteyi gözetmek, araştırmacılığı teşvik etmek, gelişime ve yenilikçiliğe açık olmak, ayrıca kanunlara bağlı olmaktır.

Ayrıca eksikliği görülen alanlarda personelin gelişimini artırıcı yurtiçi seminer ve konferanslara katılmaları hususunda teşvik edici birtakım çalışmalar yapılmaktadır.

B- İDARENİN STRATEJİK PLANINDA YER ALAN AMAÇ VE HEDEFLER

Tablo 28: Stratejik Amaçlar ve Hedefler

Stratejik Amaçlar	Stratejik Hedefler
Stratejik Amaç-1 Yüksekokulumuz tarafından sunulan eğitim-öğretim hizmetlerinin kalitesini geliştirmek	Hedef-1 Öğretim programlarının niteliğini ve öğrencilerin kalitesini arttırmak
	Hedef-2 Akademik ve idari personelin performansını artırarak bilimsel çalışmaları da hız verip akademik alanda bu çalışmaların kalitesi ve niceliğini arttırmak
	Hedef-3 İç ve dış paydaşlar ile etkileşimi artırarak Üniversitenin kurumsal alt yapısını güçlendirmede katkıda bulunmak ve Eğitim programlarını, toplum ihtiyaçlarına göre yenilemek ve geliştirmek
Stratejik Amaç-2 Araştırma kapasitesinin ve yönetim-organizasyon yapısının geliştirilmesi	Hedef-1 Eğitim-araştırma faaliyetlerinin desteklemek ve teşvik etmek
	Hedef-2 Bilimsel toplantılar ve etkinlikler düzenlemek ve katılımı teşvik etmek

B-DİĞER HUSUSLAR

Yüksekokulumuz Yönetimi öğrenci, akademik ve idari personellerin beklentilerinin belirlenmesi çalışmalarını öncelikle tamamlamak ve gelişimini bu bulguları değerlendirerek saptamak anlayışı içerisindedir.

III- FAALİYETLERE İLİŞKİN BİLGİ VE DEĞERLENDİRMELER

A- MALİ BİLGİLER

2024 yılında Yüksekokulumuza tahsis edilen bütçe tasarruf tedbirlerine uyarak etkin ve verimli şekilde kullanılmıştır.

Yüksekokulumuza 2024 yılı içerisinde 7258 sayılı 2021 Yılı Merkezi Yönetim Bütçe Kanunu ile Üniversitemiz Strateji Geliştirme Daire Başkanlığı tarafından birimimiz ilgili bütçe tertiplerine 21.129.000 TL başlangıç ödeneği tahsis edilmiştir. Bütçe uygulama sürecinde yapılan aktarma ve ekleme işlemleri ile birlikte toplam ödenek 21.726.874 TL'dir. Birimimize gönderilen bu ödeneklerin tamamına yakını etkin ve verimli bir şekilde kullanılmıştır.

Ekonomik kodlar düzeyinde bu ödeneklerin %94.7 personel giderlerine, %11.78'i SGK devlet primi giderlerine, %2.75'i de mal ve hizmet alım giderlerine tahsis edilmiştir.

2024 Yılı, Personel Giderleri, Sosyal Güvenlik Kurumları Devlet Primi Giderleri, Mal ve Hizmet Alım Giderleri, Bakım Onarım Giderlerine ait veriler aşağıdaki tabloda yer verilmiştir.

1- BÜTÇE UYGULAMA SONUÇLARI

7258 sayılı 2021 Yılı Merkezi Yönetim Bütçe Kanunu ile Yüksekokulumuza 21.129.000 TL bütçe tahsis edilmiş olup yıl içerisinde yapılan ekleme ve çıkarma işlemleri ile bu ödenek 21.726.874 TL'ye ulaşmıştır. Birimimize gönderilen bu ödeneklerin tamamına yakını harcanmıştır.

Yüksekokulumuzun ödenek, harcama ve performans göstergelerine ilişkin detaylı bilgilere aşağıdaki başlıklarda yer verilmiştir.

Tablo 33: Ekonomik Sınıflandırmanın Birinci Düzeyinde Ödenek ve Harcamalar

Ekonomik Sınıflandırma	Bütçe Başlangıç Ödeneği (TL)	Toplam Ödenek (TL)	Toplam Harcama (TL)	Gerçekleşme Oranı (%)	Bütçe Giderleri İçindeki Payı (%)
01. Personel Giderleri	18.805.000	16.896,00	16.896.000	96,83	94,7
02. SGK Devlet Primi Giderleri	1.886.000	2.250.000	1.767.000	89,45	11,78
03. Mal ve Hizmet Alımları	235.000	381.000	380.000	99,8	2,75
05. Cari Transferler					
06. Sermaye Giderleri					
TOPLAM	20.926,000	19.527,000	19.043,000		

Tablo 34: 2024 Yılı Bütçesinin Ekonomik Sınıflandırmanın İkinci Düzeyine Göre Gerçekleşmesi

(Ekonomik Sınıflandırma)	KBÖ (1)	TOPLAM ÖDENEK (2)	HARCAMA (3)	Oran (3/2)
01. Personel Giderleri				
01.1. Memurlar	20.691.000	21.104,590	21.104,590	100
01.2. Sözleşmeli Personel				
01.3. İşçiler				
01.4. Gecici personel				
01.5. Diğer Personel				
02. SGK. Dev. Prim. Giderleri				
02.1. Memurlar	1.896.000	2.208.000	2.208.000	100
02.2. Sözleşmeli Personel	30.000	54.000	54.000	100
02.3. İşçiler				
02.4. Gecici personel				
02.5. Diğer Personel				
03. Mal ve Hizmet Alım Giderleri				
03.1. Üretime Yönelik Mal ve Malz. Alımları				
03.2. Tüketime Yön. Mal ve Malz. Alımları	235.000	381.000	380.000	99,8
03.3. Yolluklar	13.000	10.000	9.975	%99,7
03.4. Görev Giderleri				

03.5. Hizmet Alımları			0	0
03.6. Temsil Ve Tanıtma Giderleri				
03.7. Menkul Mal Alım, Bak. ve On.Giderleri				
03.8. Gayrimenkul Mal Bak. ve On.Giderleri				
05.Cari Transferler				
05.1. Görev Zararları				
05.3. Kar Amacı GÜdmeyen ku.Ypl.Trf.				
05.4. Hane Halkına Yapılan Transferler				
06.Sermaye Giderleri				
Derslik ve Merkezi Birimler Projesi				
06.5.Tıp Fak. Morfoloji Binası Alt Projesi				
06.5. Spor Bilimleri Fakültesi Alt Projesi				
Kampüs Altyapısı Projesi				
Çeşitli Ünitelerin Etüt Projesi				
Muhtelif İşler Projesi				
06.1. Makine Techizat Alımları Alt Projesi				
06.7. Gayrimenkul Bakım Onarım Alt Projesi				
06.6. Menkul Mal. Bakım On. Alt Projesi				
06.3.Bilgi ve İletişim Tek. Alt Projesi				
06.5. Engellilerin Erişebilirliği Alt Projesi				
Yayın Alımı Projesi				
06.1.Elektronik Yayın Alımı				
06.1.Basılı Yayın Alımı				
Açık ve Kapalı Spor Salonu Projesi				
06.1.Makine Techizat Alımı Alt Projesi				
06.5.Spor Salonu Yapımı Alt Projesi				
TOPLAM	22.865.000	23.757.000	23.755.875	

Tablo 35: 2024 Yılı Fonksiyonel Sınıflandırma Düzeyinde Ödenek ve Harcamalar

Fonksiyonel Sınıflandırma	KBÖ (1)	TOPLAM ÖDENEK (2)	HARCAMA (3)	(3/2)
Genel Kamu Hizmetleri	21.726.000	21.726.000	21.726.000	
Sağlık Hizmetleri				
Dinlenme, Kültür ve Din Hizmetleri				
Eğitim Hizmetleri				
TOPLAM				

Tablo 36: : Tüketime Yönelik Mal ve Malzeme Alımları Ekonomik Kodunun Dördüncü Düzey Harcamaları

Ekonomik Kod (4. Düzey)	Ölçü Birimi	Harcama Miktarı	Harcama Tutarı
03.2.1.01 Kırtasiye Alımları	adet		
03.2.1.02 Büro Malz.Alımları	adet		44.670 TL
03.2.1.03 Periyodik Yayın Alımları			
03.2.1.04 Diğer Yayın Alımları			
03.2.1.05 Baskı ve Cilt Giderleri			
03.2.1.90 Diğ. Kır. ve Büro Malz. Al.			6.844 TL
03.2.2.01 Su Alımları	m3		5.615 TL
03.2.2.02 Temizlik Malz. Alımları			41.875 TL
03.2.3.01 Yakacak Alımları	kg/ton/m3		
03.2.3.02 Akaryakıt ve Yağ Alımları			
03.2.3.03 Elektrik Alımları	Kwh		218.492 TL
03.2.4.01 Yiyecek Alımları			
03.2.4.0 İçecek Alımları			
03.2.4.03 Yem Alımları			
03.2.4.90 Diğer Yiyecek, İçecek ve Yem Alımları			
03.2.5.01 Giyecek Alımları			
03.2.5.02 Spor Malzemesi Alımları			
03.2.5.03 Tören Malzemesi Alımları			
03.2.5.90 Diğer Giyim Kuşam Alımları			
03.2.6.01 Lab. Malz. ile Kimy. ve Tem. Mal. Alım.			18.600 TL
03.2.6.02 Tıbbi Malzeme ve İlaç Alımları			
03.2.6.90 Diğer Özel Malzeme Alımları			
03.2.7.09 Güvenlik ve Sav. İlişkin Gider Giderler			
03.2.7.11 Güv. ve Sav. İlişkin Mak.-Teç. Alımları			
03.2.7.90 Diğer Sav. Mal ve Mal. Al ile Yapımları			
03.2.9.01 Bahçe Malz. Al. ile Yapım ve Bak Gid.			
03.2.9.90 Diğer Tüketim Mal ve Mal. Alımları			50.742
TOPLAM			386.838 TL

Yüksekokulumuzda 2024 yılı itibari ile 03.02 Tüketime Yönelik Mal ve Malzeme Alımları ekonomik kodunda en yüksek harcamanın Elektrik Alımları kaleminde olduğu görülmektedir.

Tablo 37: Ekonomik Kodun Birinci Düzeyine Göre Revize Ödenekler

Ekonomik Sınıflandırma	KBÖ (1)	REVİZE ÖDENEK	TOPLAM ÖDENEK	HARCAMA
01. Personel giderleri	18.805.000	-1.908.000	16.897.000	16.897.000
02. SGK Devlet Primi Giderleri	1.916.000	-50.000	1.866.000	1.866.000
03. Mal ve Hizmet Alımları	235.000	146.000	381.000	381.000
05. Cari Transferler				
06. Sermaye Giderleri				
TOPLAM	20.956.000	1.812.000	19.144.000	19.144.000

Yukarıdaki tabloda Ekonomik kodların birinci düzeyine bakıldığında 2024 yılı için personel giderleri başlangıç ödeneği 18.805.00 TL'dir. Yıl içinde kalan tutardan Rektörlükçe 1.908.000 TL bütçe tenkis edilmiş olup ödeneğin tamamı harcanmıştır. SGK Devlet Primi Giderleri ise 1.916.000 TL olup 50.000 TL tenkis edilmiş, Mal ve Hizmet Alımları ödeneği ise 235.000 TL olup ilave 146.000 TL ile yılsonu harcaması 381.000 TL olmuştur.

1.1-Bütçe Giderleri

2024 yılında Yüksekokulumuza tahsis edilen bütçe ve yıllar itibari ile değişimi aşağıdaki tablolarda gösterilmektedir.

2- TEMEL MALİ TABLOLARA İLİŞKİN AÇIKLAMALAR

2022-2023-2024 yılında itibaren gösterilen verilerde personel ve öğrenci sayısı artışına bağlı olarak yıllar itibari ile bütçe ve bütçe giderlerinde de artış meydana gelmiştir.

Yüksekokulumuza 2024 yılında; üst politika belgelerinde belirlenen hedef ve öncelikler ile uyumlu stratejik planı, stratejik planı ile bütçe arasında bağ kuran performans programı doğrultusunda eğitim-öğretim, araştırma ve topluma hizmet faaliyetlerini yürütmüştür. Üniversitemiz bütçe uygulama sürecinde; 7258 sayılı 2021 Yılı Merkezi Yönetim Bütçe Kanununun 5/1 maddesine göre Personel Giderlerini Karşılama Ödeneğinden ‘Personel giderleri’ ve ‘Sosyal Güvenlik Kurumlarına Devlet Primi Giderleri’ için 20.691.000 ₺ ödenek aktarılmıştır. Bununla birlikte “Personel giderleri” için 1.908.000₺ ödenek düşülmüş, “Sosyal Güvenlik Kurumlarına Devlet Primi Giderleri” için 373.000 ₺, “Mal ve Hizmet Alımları” için 169.500₺ likit karşılığı ödenek ekleme işlemi gerçekleştirilmiştir.

01.Personel Giderleri

Personel Giderleri kapsamında yapılan harcamalar; akademik personel memur, sözleşmeli personel, maaş, ek ders ve ücret giderlerinden oluşmaktadır. Başlangıç ödeneği 18.805.000₺, yılsonu ödeneği 18.896.000₺, harcama 18.895.000₺ olup harcama oranı % 99.9 seviyesinde gerçekleşmiştir.

02. Sosyal Güvenlik Kurumlarına Ödenen Devlet Primi Giderleri

Sosyal güvenlik kurumuna ödenen devlet primi kapsamında yapılan harcamaların başlangıç ödeneği 1.816.000₺, yılsonu ödeneği 1.767.000₺’ye düşmüştür. Harcama 1.767.000₺ olup harcama oranı % 94 seviyesinde gerçekleşmiştir.

03. Mal ve Hizmet Alımları

Mal ve hizmet alımları ekonomik kodundan yapılan harcamalar; üretime yönelik mal ve malzeme alımları, tüketime yönelik mal ve malzeme alımları, yolluklar, görev giderleri, hizmet alımları, oluşmakta olup; başlangıç ödeneği mal ve hizmet alımları için 235.000 ₺, yılsonu ödeneği 381.000₺’dir. Harcama ise 380.000₺’dir. Yolluklar için başlangıç ödeneği 13.000₺, yılsonu ödeneği 10.000₺, harcama ise 10.000₺’dir. Mal ve hizmet alımlarında harcama oranı % 99.9 seviyesinde gerçekleşmiştir.

2.1. Bütçe Büyüklüğü Tablosu

Tablo 38: Bütçenin Yıllar itibariyle Gelişimi

Açıklama			2022	2023	2024
YÖK+ Tüm Üniversitelerin Bütçesi	Kesintili Bütçe Ödeneği	(a)			
Üniversite Bütçesi		(b)	4.600,062	9.760.000	21.610.000
Üniversite Bütçesinin Toplamdaki Payı (%)		(b)/(a) *100			

Tablo 39: Kurumsal Mal ve Hizmet Alımlarına İlişkin Veriler						
KURUMSAL MAL VE HİZMET ALIMLARINA İLİŞKİN VERİLER						
BİRİM ADI		Eynesil Kamil Nalbant MYO				
TÜR	KONU	2023 YILI		2024 YILI		Değişim (%)
ISINMA	Toplam Isınma Gideri	193.698	TL	174.223	TL	
	Doğalgaz Tüketim Miktarı		m ³		m ³	
	Doğalgaz Tüketim Gideri		TL		TL	
	Fuel-Oil Tüketim Gideri		TL		TL	
	Fuel-Oil Tüketim Miktarı		Ton		Ton	
	Kapalı Alan m ² 'ye Düşen Isınma Gideri	32.72	TL	25.46	TL	
	AÇIKLAMA	Isınma gideri 2024 yılında bir önceki yıldan kömür bulunması nedeniyle azalmıştır.				
ELEKTRİK	Elektrik Tüketim Miktarı	42.663	Kwh	41.186	Kwh	
	Elektrik Gideri	123.312	TL	184.056	TL	
	Kapalı Alan m ² ye Düşen Elektrik Gideri	16.21	TL	21.32	TL	
	AÇIKLAMA	Elektrik gideri,2024 yılında ücret artışına bağlı olarak artış göstermiştir.				
SU	Su Tüketim Gideri	1.712	TL	6.164	TL	
	Su Tüketim Miktarı	496	m ³	716	m ³	
	AÇIKLAMA	Su gideri, 2024 yılında m3 artışına bağlı olarak artış göstermiştir.				
SERVİS HİZMETİ	Personel Servislerinin Maliyeti (Yakıt, Bakım, Onarım vb.)		TL		TL	
	Servislerin Toplam Kapasitesi		Kişi		Kişi	

	Personel Başına Düşen Günlük Ulaşım Gideri (Geliş- Gidiş)		TL		TL	
	Personel Başına Düşen Yıllık Ulaşım Gideri		TL		TL	
	AÇIKLAMA					
TAŞIT	Kiralama Suretiyle Alınan Taşıt Sayısı		Adet		Adet	
	Kiralama Suretiyle Alınan Taşıtların Toplam Maliyeti		TL		TL	
	AÇIKLAMA					

3- MALİ DENETİM SONUÇLARI

Eynesil Kamil Nalbant Meslek Yüksekokulu bütçe harcamaları konusunda yapılan iç denetim ve kontrollere ek olarak, yapılan tüm mali işlemler ve bu işlemlere ilişkin bütün evraklar iç denetçi ve Sayıştay Denetçileri tarafından detaylı olarak incelenmektedir. Daha önceki yıllar için yapılan denetim sonuçlarında, ön görülen ödeneklere bağlı kalındığı, ödemelerde genellikle idareden kaynaklanan hataların olmadığı görülmüştür. 2024 yılı bütçe döneminde aynı başarı sağlanmış ayrıca tasarruf tedbirlerine uyarak birimimize tahsis edilen bütçe etkin ve verimli şekilde kullanılmıştır.

4- DİĞER HUSUSLAR

Genel olarak bakıldığında, 2024 yılında birimimize tahsis edilen bütçe ödeneklerine bağlı kalınarak ödeneklerin harcanmasında verilen kriterlere büyük ölçüde uyum sağlanmıştır olup verilen ödenekler dahilinde harcamalar yapılmıştır. Tasarruf tedbirleri açısından ön görülen bütçeye bağlı kalınmıştır. Ancak bütçe yetersizliği nedeniyle eğitim-öğretimde planlanan hedeflere tam olarak (hedeflenen oranda) ulaşılamamıştır.

3- STRATEJİK PLAN DEĞERLENDİRME TABLOLARI

Giresun Üniversitesi 2020-2024 Stratejik Planında yer alan Üniversitemiz **PERFORMANS GÖSTERGELERİ LİSTESİ** bu bölüme yer alacaktır.

Bu tabloya her birim ilgili performans göstergesinin karşısına kendi adına GÜYBİS sistemine girdiği 2023 Yılı verilerini yazacaklardır. Birimler, kendisine stratejik planda işbirliği atanmamış performans göstergeleri için eksi (-) işareti ile doldurmaları gerekmektedir. İş birliği atandığı halde, herhangi bir sayısal veri bulunmayan birimler ise söz konusu performans göstergesi karşısına sıfır (0) gireceklerdir.

Tablo 40: 2020-2024 Stratejik Plan Performans Göstergeleri

GİRESUN ÜNİVERSİTESİ 2020-2024 STRATEJİK PLANI PERFORMANS GÖSTERGELERİ		
S.N.	Performans Göstergesi	2024 Yılı Gerçekleşme
1	PG1.1.1: Üniversite doluluk oranı	Çocuk Gel Prog: %99 Hukuk Büro Yön.: %98 Sosyal Hizmetler: %99
2	PG1.1.2: Öğrenciyi üniversitede tutma oranı	
3	PG1.1.3: Normal süresinde mezun olan lisans öğrencisi oranı	
4	PG1.2.1: Yan dal program sayısı	
5	PG1.2.2: Yan dal programlarından mezun olan öğrenci sayısı	
6	PG1.2.3: Çift ana dal program sayısı	
7	PG1.2.4: Çift ana dal programlarından mezun olan öğrenci sayısı	
8	PG1.3.1: Üniversite fakültelerinin bölümlerine en yüksek puanla yerleşen öğrencilerin başarı sıralaması ortalaması	
9	PG1.3.2: Üniversite giriş sınavlarında ilk yirmi bine girip üniversiteyi tercih eden öğrenci sayısı	
10	PG1.3.3: Yabancı uyruklu öğrenci sayısının toplam öğrenci sayısına oranı	
11	PG1.3.4: Uluslararası değişim programlarına katılan öğrenci sayısı	
12	PGG1.3.5: Uluslararası değişim programlarından gelen öğrenci sayısı	
13	PG2.1.1: Öğrenci memnuniyet düzeyi	
14	PG2.1.2: İdari personelin memnuniyet düzeyi	
15	PG2.1.3: Öğretim elemanlarının memnuniyet düzeyi	
16	PG2.1.4: Dış paydaş memnuniyet düzeyi	
17	PG2.1.5: Mezun öğrenci memnuniyet düzeyi	
18	PG2.2.1: Öğretim üyesi başına düşen haftalık ders saati sayısı	10,6
19	PG2.2.2: Öğretim üyesi başına düşen öğrenci sayısı	

20	PG2.2.3: Öğretim elemanı başına düşen öğrenci sayısı	31,8
21	PG2.2.4: İdari personel sayısının öğrenci sayısına oranı	0,018
22	PG2.2.5: İdari personel sayısının öğretim elemanı sayısına oranı	0,57
23	PG2.3.1: Ulusal bilimsel etkinlik sayısı	
24	PG2.3.2: Uluslararası bilimsel etkinlik sayısı	
25	PG2.3.3: Araştırma amaçlı yurtdışına kısa süreli giden öğretim elemanı sayısı	
26	PG2.3.4: Araştırma amaçlı yurtdışına uzun süreli giden öğretim elemanı sayısı	
27	PG2.3.5: Uluslararası değişim programlarından yararlanan öğretim üyesi oranı	
28	PG2.4.1: Hizmetiçi eğitim alan idari personelin toplam idari personele oranı	
29	PG2.4.2: Eğiticilerin eğitimi programına katılan öğretim elemanı sayısı	
30	PG2.4.3: Öğretim elemanlarının aktif katılım sağladığı uluslararası bilimsel etkinlik sayısı	1
31	PG3.1.1: Disiplinler arası lisansüstü program sayısı	
32	PG3.1.2: Disiplinler arası lisansüstü programlarda kayıtlı öğrenci sayısı	
33	PG3.1.3: Disiplinler arası Ar-Ge projesi sayısı	
34	PG3.1.4: Disiplinler arası programları tamamlayan öğrencilerin oranı	
35	PG3.2.1: Ar-Ge projesine katılan öğretim elemanı oranı	
36	PG3.2.2: Ulusal düzeyde alınan teşvik ödülü sayısı	
37	PG3.2.3: Uluslararası düzeyde alınan teşvik ödülü sayısı	
38	PG3.2.4: Tamamlanan kamu finansmanlı araştırma projesi sayısı	
39	PG3.2.5: Tamamlanan uluslararası finansmanlı araştırma projesi sayısı	
40	PG3.3.1: Lisansüstü programı sayısı	
41	PG3.3.2: Lisansüstü öğrenci oranı	
42	PG3.3.3: Lisansüstü programlarını tamamlayan öğrencilerin oranı	
43	PG3.3.4: Yayına dönüşen lisansüstü tezi oranı	
44	PG3.4.1: URAP endeksine göre Türkiyede bulunan devlet üniversiteleri arasında Üniversitenin bulunduğu sıra	
45	PG3.4.2: Öğretim elemanı başına ulusal bilimsel dergilerde yapılan yayın sayısı	
46	PG3.4.3: Öğretim elemanı başına atıf sayısı	
47	PG3.4.4: En az bir atıf alan yayınların toplam yayın sayısına oranı	
48	PG3.4.5: Öğretim elemanlarının aktif katılım sağladığı, öğretim elemanı başına ulusal bilimsel etkinliklerde sunulan bildiri sayısı	
49	PG3.5.1: Uluslararası akademik sıralamada üniversitenin yeri	
50	PG3.5.2: Öğretim elemanı başına uluslararası bilimsel dergilerde yapılan yayın sayısı	
51	PG3.5.3: Öğretim elemanı başına atıf sayısı	
52	PG3.5.4: En az bir atıf alan yayınların toplam yayın sayısına oranı	
53	PG3.5.5: Öğretim elemanlarının aktif katılım sağladığı, öğretim elemanı başına uluslararası bilimsel etkinliklerde sunulan bildiri sayısı	
54	PG4.1.1: Topluma katkı amaçlı düzenlenen etkinlik sayısı	
55	PG4.1.2: Sosyal sorumluluk projesi sayısı	
56	PG4.1.3: STK ve Sanayi Kuruluşları ile ortaklaşa yapılan/yürütülen toplantı veya etkinlik sayısı	
57	PG4.1.4: Engelli dostu bina sayısının toplam bina sayısına oranı	
58	PG4.2.1: Üniversitenin tanıtımına ilişkin üniversite içi/dışında yapılan fuar, tanıtım günleri vb. etkinlik sayısı	
59	PG4.2.2: Çevre duyarlılığına ilişkin yapılan toplam faaliyet sayısı	

60	PG4.2.3: Ulusal ve yerel medya mensupları ile yapılan bilgilendirme toplantıları sayısı	
61	PG4.2.4: Ulusal ve yerel medyada Üniversite faaliyetleri hakkında çıkan basılı ve dijital haber sayısı	
62	PG4.2.5: Giresun şehri veya Karadeniz bölgesine Yönelik Hazırlanan Lisans Üstü Tez Sayısı	
63	PG4.3.1: Tamamlanan girişimcilik projesi sayısı	
64	PG4.3.2: Laboratuvarlardan üniversite dışına verilen hizmet sayısı	
65	PG4.3.3: Yenilikçilik ve girişimcilik temalı ders sayısı	
66	PG4.3.4: Girişimcilik temalı öğrenci Topluluklarına veya gruplarına üye öğrenci sayısı	
67	PG4.3.5: Girişimcilik sertifikası alan öğrenci sayısı	
68	PG5.1.1: Öğrenci başına düşen eğitim amaçlı mekân büyüklüğü	1,53 m2
69	PG5.1.2: Akademisyen başına düşen ofis mekân büyüklüğü	13,5 m2
70	PG5.1.3: İdari personel başına düşen ofis mekân büyüklüğü	13 m2
71	PG5.1.4: Öğrenci başına düşen araştırma amaçlı mekân büyüklüğü	5,27 m2
72	PG5.1.5: Kapalı alanlarda m2 başına düşen enerji tüketim gideri.	6,9 m3
73	PG5.2.1: Uzaktan eğitimle verilen ders sayısı	1
74	PG5.2.2: E-eğitim sistemine yüklenen ders materyal sayısı	
75	PG5.2.3: Teknoloji tabanlı sistemle desteklenen derslik sayısı	
76	PG5.3.1: Kütüphane basılı kaynak sayısı	1944
77	PG5.3.2: Kütüphane elektronik kaynak sayısı	
78	PG5.3.3: Dijitalleştirilen kaynak sayısı	
79	PG5.3.4: Kütüphane elektronik veritabanı sayısı	
80	PG5.3.5: Kütüphane kayıtlı kullanıcı sayısı	
81	PG5.4.1: Lisanslanan patent/faydalı model/tasarım sayısı	
82	PG5.4.2: Öğretim elemanları veya öğrenciler tarafından kurulan şirket sayısı	
83	PG5.4.3: Üniversite-Sanayi işbirliği kapsamında verilen danışmanlık sayısı	
84	PG5.4.4: İlin mevcut sorunlarını çözmeye, üniversitenin ve diğer eğitim kurumlarında eğitim altyapısını artırmaya yönelik projelerin sayısı	
85	PG5.4.5: Yürütülen toplantı, seminer, eğitim, kariyer günleri ve proje pazarlarının sayısı	

4-PERFORMANS BİLGİ SİSTEMİNİN DEĞERLENDİRİLMESİ

Üniversitemiz performans bilgi sistemi olarak 2020 yılında tedarik edilen ve Strateji Geliştirme Daire Başkanlığımızın koordinasyonu ile tüm birimlerimizin kullanımına açılan Yönetim Bilgi Sistemi (GÜYBİS) üzerinden elde edilen veriler değerlendirilmektedir. GÜYBİS üzerinde 10 farklı modül bulunmaktadır. Yüksekokulumuza Bütçe Kanunu ile tahsis edilen ödenekler, “program, alt program, faaliyet ,alt faaliyet düzeyinde” dağıtılmıştır. Program amaçları, “Alt Program” düzeyinde belirlenirken, maliyetlereler “Alt Faaliyet” düzeyinde belirlenmiştir. Bu bağlamda; verilerin doğru ve güvenilir kaynaklardan elde edilmesi için, faaliyetlerden sorumlu harcama birimleri ve performans göstergelerinin izlenmesinden sorumlu birimler “Performans Programı” aracılığı ile belirlenmiş ve ilan edilmiştir. İzleme sürecinde ihtiyaç duyulan veriler, performans göstergelerinin izlenmesinden sorumlu birimlerden, 2020 yılında tedarik edilen ve Strateji Geliştirme Daire Başkanlığımızın koordinasyonu ile tüm birimlerimizin kullanımına açılan Yönetim Bilgi Sistemi (GÜYBİS) üzerinden toplanmakta ve değerlendirilmektedir

Yüksekokulumuzda Performans göstergelerine ilişkin değerlendirmeler Bölüm ve Programlardan gelen yıl içinde dosyalanan bilgiler, ilgili birim raporları ve yıl içinde toplanan bilgilerin derlenmesi ile yapılmaktadır. Öğrenci sayıları, muhasebe bilgileri ve personel bilgileri gibi istatistiki veriler, birimimiz öğrenci işleri, personel birimi, tahakkuk birimi gibi idari birimlerinden alınan veriler ile oluşturulmuştur. Performans verilerin toplandığı, işlendiği ve değerlendirildiği ayrı bir bilgi sistemimiz bulunmamaktadır.

Yüksekokulumuz Yönetimi öğrenci, akademik ve idari personellerin beklentilerinin belirlenmesi çalışmalarını öncelikle tamamlamak ve gelişimini bu bulguları değerlendirerek saptamak anlayışı içerisindedir. Öğrencilerimizin yetişmesinde özellikle mesleki ve temel dersler daha ayrıntılı verilmek sureti ile daha duyarlı davranılmaktadır.

IV- KURUMSAL KABİLİYET ve KAPASİTENİN DEĞERLENDİRİLMESİ

A- ÜSTÜNLÜKLER

- Yetişmiş kendi konularına hakim çekirdek bir akademisyen kadrosunun bulunması.
- Hizmetlerin büyük oranda internet üzerinden yürütülmesi.
- Genç ve dinamik bir eğitim-öğretim kadrosunun olması.
- Öğrencilerin akademisyenlerle rahat görüşebilme imkânına sahip olması.
- Modern bir öğrenci yurduna sahip olunması (K1Z)
- Eğitim ve öğretim programları açmaya olan duyarlılık ve değişime olan yatkınlık.
- Bölümlerimizde uyumlu bir çalışma ortamının bulunması.
- Özverili çalışanlarının olması,

B- ZAYIFLIKLAR

İlçe merkezinde özel sektöre ait yurtların alt yapısı, kapasite ve standartları düşüktür. Diğer taraftan Yüksekokul bünyesinde kantin dışında öğrencilerin sosyal ihtiyaçlarına cevap verebilecek nitelikte sosyal alt yapı yokluğu da göze çarpan eksikliklerdendir. Esas amaç, öğrencilerin sadece derslere girip daha sonra Yüksekokulu terk etmeleri değil, zamanlarının büyük bir kısmını Yüksekokulda geçirebilmelerini temin edecek fiziki ve sosyal olarak yeterli alt yapının ve imkânların oluşturulmasıdır

- Mevcut fiziki yapının (bina, derslik, laboratuvar, atölye) sağlıklı bir eğitim-öğretim için yetersiz oluşu nedeniyle büyüme ve gelişmenin, beklenen düzeyin çok altında olması.
- Meslek Yüksekokulumuzun etrafının tamamının çevrili olmaması ve güvenlik kameralarının bulunmaması, güvenlik anlamında tehdit oluşturmaktadır.
- Bulduğumuz ilçede az sayıda kurum veya kuruluşun bulunmasından dolayı staj, proje, bitirme ödevi gibi çalışmaların yapılmasına imkân sağlanamaması.
- Laboratuvarların gerekli teknolojik alt yapıya yeterince sahip olmaması ve Laboratuvarların ve atölyelerin öğrenci sayılarına göre küçük olması ve bilgisayar laboratuvarlarında bilgisayarların yine öğrenci sayılarına oranla az sayıda ve eski olması.
- Öğretim elemanı başına düşen öğrenci sayısının fazla olması
- İdari personel eksikliği
- İşçi personel eksikliği
- Mezunlar ile iletişimin istenilen düzeyde olmaması.
- Fiziksel alan yetersizliği
- Öğrenciye yönelik burs olanaklarının yetersizliği

- Staj çalışmalarının öğretim elemanlarının azlığı, staj yerlerinin dağınıklığı ve ödenek olmaması nedeniyle gerektiği gibi denetlenememesi,
- Çalışanların eğitiminin (hizmet içi eğitimin) yeterli olmaması,

C- DEĞERLENDİRME

Yükseköğretim Kalite Güvencesi Yönetmeliği „nin 7. Maddesi gereğince bu raporu hazırlamak için aynı Yönetmeliğin 8. Maddesinde sayılan yetki, görev ve sorumlulukları çerçevesinde Birimimiz İç Değerlendirme Raporunu (2022) hazırlama çalışmalarını tamamlamıştır.

Üniversitemizin kurumsal alt yapısı ve hedefleri ile örtüşen değerlerimiz; Akademik ve bilimsel özgürlük, şeffaflık ve hesap verilebilirlik çerçevesinde oluşturulmuştur.

Yüksekokulumuz belirlediği misyon ve vizyon doğrultusunda, yürürlükteki mevzuat kapsamında yönetim sistemini oluşturmuş ve çoğulcu katılım modelini benimsemiştir. Eğitim- Öğretim ve araştırma süreçleri yürürlükteki mevzuat hükümleri ve üniversitemiz stratejik planı doğrultusunda yönetilmektedir.

V- ÖNERİ VE TEDBİRLER

Meslek olarak seçtikleri bir dalda eğitim göyerek, gelişmiş toplumlar seviyesinde yer almamızı sağlayacak olan Meslek Yüksek Okullarının eğitim sistemimizdeki önemi büyüktür. Ülkemizde yükseköğrenim gören öğrencilerin yaklaşık dörtte biri meslek yüksekokullarında okumaktadır. Artan işsizlik nedeni ile ara eleman olarak istihdam edilmeyi bekleyen mezunlar, fakülte mezunlarının ara eleman olarak istihdama razı olmaları nedeni ile büyük sıkıntı yaşamaktadırlar. Dikey geçiş kontenjanlarının düşük tutulması nedeni ile de başarılı öğrencilerin çok azı fakültelelere devam edebilme şansı yakalayabilmektedir. Çalışma yaşamında işverenlerin tercih edeceği ve eksikliğini duyduğu alanlarda programlar açılarak, okulların etkinliğinin artırılması yararlı olacaktır.

Bir yanda işsizlik varken, diğer yandan da sanayicilerin belli alanlarda ara eleman sıkıntısı çektikleri görülmektedir. Bu iki tarafı bir araya getirecek bir planlama ile meslek yüksekokulları daha cazip hale gelecektir. Meslek Yüksekokullarına başarılı öğrencilerin de yönelmesinin sağlanması büyük ölçüde işsizlik sorunu ile doğru orantılı olmakla birlikte, eğitimin yöre ve ülke gereksinimlerini karşılayacak şekilde yönlendirilmesiyle de ilgilidir. Bu nedenle yeni açılacak programlarda özellikle işgücü gereksinimi duyulan alanların tercih edilmesi yararlı olacaktır.

Meslek Yüksekokulumuz eğitim-öğretim binası, eğitim-öğretim faaliyetlerinin başlangıcından itibaren her yıl kullanıma bağlı olarak oluşan eksikliklerin giderilmesi için tadilat ve onarımlar yapılmaktadır. 2024 yılında Rektörlüğümüzün desteği ile bilgisayar laboratuvarında bulunan bilgisayarlar sunuculu bilgisayarlar ile yenilenmiştir. 2023 ve 2024 yılı içerisinde de gerek bina içerisinde gerekse de bina dışarısında çeşitli düzenlemeler, tadilat ve onarımlar yapılmıştır. 2023 yılında Rektörlüğümüzün desteğiyle kampüs sınırlarına çit örülmüş ve büyük bir eksiklik giderilmiştir. Meslek Yüksekokulumuzda idari iş ve işlemlerin süresi içerisinde tam ve eksiksiz bir şekilde yürütülebilmesi için tahakkuk, ek dersler, taşınır kayıt ve kontrol iş ve işlemlerinin alanında uzmanlaşmış personeller tarafından yerine getirilmesi hata payını asgari seviyeye indirecektir. Her yıl değişen mali düzenlemeler neticesinde

bilgilendirici ve eğitici toplantıların İç Kontrol Birimi tarafından uygulamalı olarak danışmanlık hizmeti verilmesi personelimizin yetkinliği açısından uygun olacaktır.

EKLER

EK-1: Hedef Eylem Planı

HEDEF NO	HEDEF ADI	Mevcut Hedef	Yeni Hedef
1	Eğitim ve öğretimin niteliğini geliştirmek	Akademik personel ile öğrencilere yönelik konferans-seminerler yapılması	Yapılan seminerlerin geliştirilerek artırılması
2	Bilimsel çalışmaların desteklenmesi	Akademik personelin konferans,panel,bildiri,vb. bilimsel etkinliklere teşvik edilmesi.	Yapılan seminerlerin geliştirilerek artırılması
3	İdari ve akademik personel ile öğrencilere yönelik sosyal, kültürel ve sportif etkinlikler	Pandemi dolayısıyla etkinliklerin yapılamaması	Şartlar elverdiğinde sosyal, kültürel ve sportif etkinlikler düzenlenmesi
4	Öğrenci memnuniyetinin sağlanması	Anketler yoluyla öğrencilerden memnuniyete ilişkin bilgilerin alınması	Anket verilerinin değerlendirilerek memnuniyet artırıcı çalışmaların yapılması
5	Ölçme ve değerlendirme geçerlik ve güvenilirliğinin artırılması	Ölçme ve değerlendirme için forum, ödev, kısa sınav uygulamaları	Ölçme ve değerlendirme araçlarının çeşitlendirilmesi

